

**A GORSIUM RÉGÉSZETI PARK TERÜLETÉN FELTÁRT XL. ÉPÜLETHEZ  
TARTOZÓ KIS HELYISÉG FALFESTÉSZETI KUTATÁSAI**



**MESTERMUNKA DOKUMENTÁCIÓJA**

**HARSÁNYI ESZTER**

**MAGYAR KÉPZŐMŰVÉSZETI EGYETEM  
DOKTORI ISKOLA**

**2016**

Gorsium Régészeti Park területén 1993-94 folyamán feltárt, ismeretlen szerzőtől származó, III. század első harmadában készült falkép töredékei

Órzési helye: Szent István Király Múzeum, Székesfehérvár

## **TARTALOMJEGYZÉK**

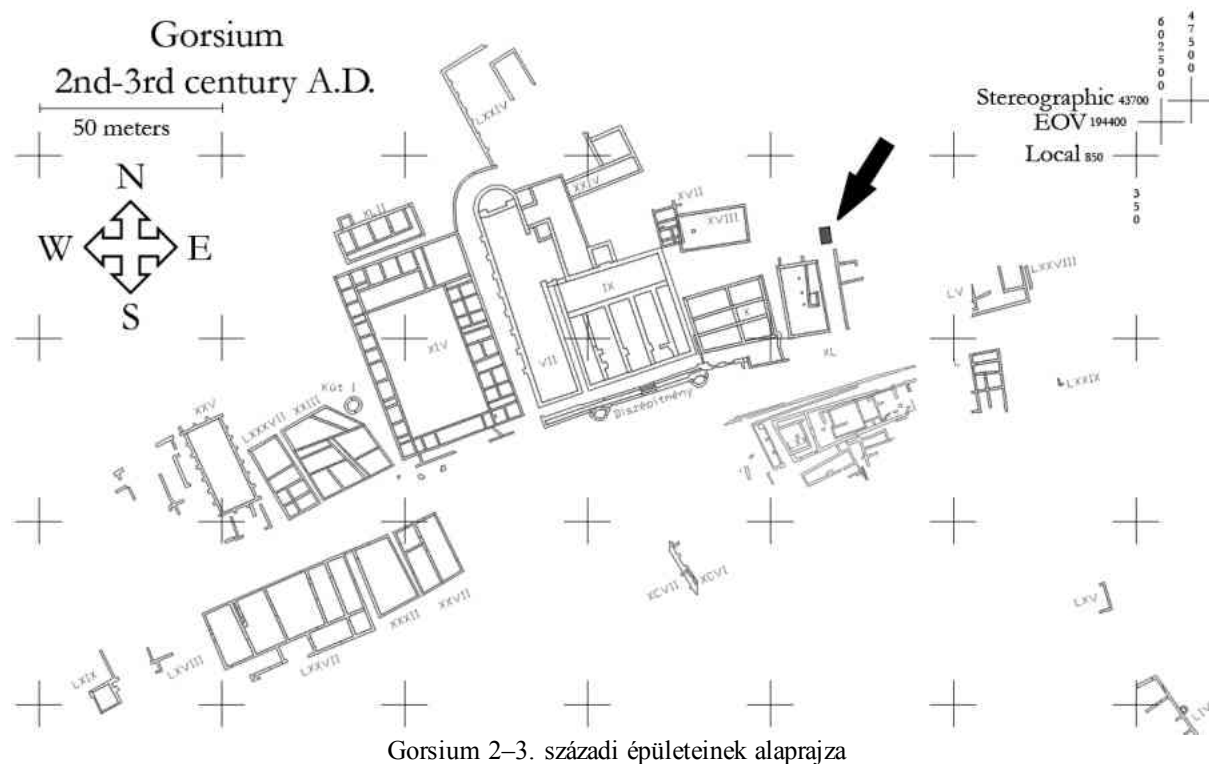
A feltárás eredményei	<b>3</b>
A falfestmény-lelet motívumai	<b>5</b>
A helyiség dekorációjának elméleti rekonstrukciója	<b>16</b>
A falfestmény készítés-technikájára vonatkozó észrevételek	<b>22</b>
A falfestménytöredékek restaurálása	<b>35</b>
Mikroszkópos és röntgen diffrakciós vizsgálatok eredményei	<b>41</b>



**A GORSIUM RÉGÉSZETI PARK TERÜLETÉN FELTÁRT XL. ÉPÜLETHEZ  
TARTOZÓ KIS HELYISÉG  
FALFESTÉSZETI KUTATÁSAI**

A táci romterületen a Templum Provinciae-től északkeletre, 1993-ban, IV. századi réteg alatt kerültek napvilágra a XL-es épület megközelítőleg 15x10 római láb (444x283 cm) méretű kis oldalhelyiségének<sup>1</sup> romjai.<sup>2</sup>

A vélhetően a III. század elején gyönyörűen kifestett helyiség rendeltetése egyelőre ismeretlen. A gazdag falfestmény lelet feltárása és szisztematikus kiemelése 1994-ben fejeződött be. Azonban a helyiség falain kívül eső terület kutatása, amely még a falképekhez tartozó töredékeket is rejthet, a mai napig várat magára.



Gorsium 2–3. századi épületeinek alaprajza

**A FELTÁRÁS EREDMÉNYEI**

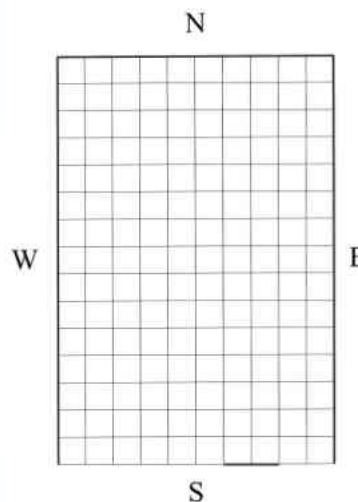
A XL-es épületet, amelyet Fitz professzor úr a Kr.u. II. századra keltez, a nagy markomann–szarmata háború idején leégett. Később az épületet részben felújították. A kifestés, stilisztikai jegyei alapján, vélhetően a III. század első harmadában készült. Az agyagtégglából rakott felmenő falak és a tetőszerkezet, a díszítő falfestményekkel együtt, minden valószínűség szerint a – Pannonia belső részeit is érintő – Kr. u. 259–260-as barbár betörés<sup>3</sup> alkalmával dőlt romba. Kőből emelt alapfal–szakaszai azonban néhol jelentős, 50–60

<sup>1</sup> A XL-es épület legjelentősebb, és ez idáig egyedül teljesen feltárt helyisége az ún. lakomaterem keleti fálához épült.

<sup>2</sup> Az ásatás vezetője Dr. Fitz Jenő volt, a falfestmények kiemelését és a helyiség feltárását 1993-94-ben Nádorfi Gabriella vezette. Ismereteim az előkerülésről, valamint az ásatáson készült fényképek tőle származnak.

<sup>3</sup> J. FITZ: *A katonacsászárok kora*. Pannonia régészeti kézikönyve, Budapest, 1990, 44-45

cm-es magasságban megmaradtak. A helyiség egyetlen bejárata a déli oldalon volt. Az ajtónyílás keleti szélé ismert, de szélessége nem.



A helyiség megmaradt nyugati, északi és keleti falfaszakaszai (Foto: Nádorfi G.)

A helyiség *terrazzo* padlója – egy későbbi beásás miatt elpusztult délkeleti sarkát leszámítva – viszonylag épen került elő.

Egyelőre nincs adat arról, hogy a helyiség fűtött volt-e. Falfűtésre utaló nyom nem került elő, de padlófűtése lehetett. Az egységes *terrazzo* padló miatt azonban a kérdés tisztázása csak a falakon kívül eső terület feltárása után lehetséges.

Az álló alapfalakon, eredeti helyükön kerültek elő a lábazati festés töredezett, de összefüggő felületei, amelyek levédés után vissza lettek temetve.

A festett vakolat nagyobb része a *terrazzo* padlóra hullva, egymás hegyén-hátán feküdve került elő a 3. századi pusztulási rétegből.

A helyiséget díszítő festett dekoráció töredékeinek jelentős része azonban feltehetően a falakon kívül, a még feltáratlan omladékokban fekszik.



*Terrazzo* padlóra hullott festett vakolat töredékek (Foto: Nádorfi G.)

## *A FALFESTMÉNY–LELET MOTÍVUMAI*

A falfestmény–lelet rendszerezése során jól elkülöníthetők az oldalfalakhoz tartozó sík, illetve a mennyezethez tartozó, egyik irányban íves felületű töredékek.

A töredékek összepróbálása mind az oldalfalak, mind a mennyezet díszítőmotívumaihoz tartozó felületek kialakítását eredményezte.

### *Az oldalfalak díszítése*

#### *Lábazat*

A helyiség falain, az eredeti helyén megmaradt falfestmények tanúsága szerint, egy kb. 30 cm magas, márványt utánozó lábazati díszítőfestés futott körbe. A fehér alapon fekete, szabálytalan formájú, önmagukba visszaforduló ecsetvonások között vörös és zöld foltok váltakoznak. A lábazat közepét az északi falon egy vörössel festett korong hangsúlyozza.



In situ lábazati festés a helyiség északi falán (Foto: Nádorfi G.)

### Középső képmező–sor

A lábazat fölé szélesebb, vörös mezők voltak festve, amelyeket keskenyebb, fekete alapon festett, többnyire tengelyesen szimmetrikus, főleg növényi motívumokból álló kandeláber–mezők választottak el egymástól. Jelenleg két vörös mező szélessége mérhető, az egyik 115, a másik 122 cm széles. Az ismert fekete háttérű kandeláber–mezők szélessége is változó. A legkeskenyebb kb. 20 cm széles. A többi szélessége hasonló egymáshoz, de kisebb eltérések itt is mutatkoznak. Szélességük 27–és 31 cm között változik.

Egyelőre sem a széles vörös mezők, sem a kandeláber–mezők töredékeiből nem sikerült teljes magasságot összeállítani.

A fekete és vörös mezőket 4-5 cm széles, fehér szegélyű sárga sávok határolják el egymástól és a lábazattól, illetve zárják le felül.



A feltáráskor egymás mellé helyezett töredékek alkotta felület. A töredékek egy része illeszkedik egymáshoz, másik része nem.<sup>4</sup> (Foto: Harsányi E.–Kurovszky Zs.)<sup>5</sup>

A vörös mezőkben egy vékony, fehér vonalból álló, belső keret futott, sarkait szintén fehérrel festett, sematikus virág–motívum hangsúlyozta.

Sarokdíz: sematikus virágmotívum a fehér belső keret sarkában



<sup>4</sup> A töredékek feltárási utáni rendszerezését Nádorfi Gabriella, Flatsker Melinda, Nagy Virág és Lakk Olga kezdte meg.

<sup>5</sup> Azok a fényképek, amelyeknél nincs feltüntetve, Harsányi Eszter illetve Kurovszky Zsófia munkái.



A vörös mezők függőleges középtengelyében, minden valószínűség szerint szemmagasságban, bizonyos, hogy volt valamilyen díszítés, amelyet nem képmozókban, hanem közvetlenül a vörös alapon jelenítettek meg. A rendelkezésre álló töredékek közül nagyon kevés az ehhez a díszítéshez rendelhető. Az egyik, két darabból álló felületen egy plasztikus hatást keltő rózsza látható. A virág mellé zöld levelek vannak festve.



Az egyik vörös mezőbe festett rózsza zöld levelekkel.

A kandeláberek színei és ábrázolásmódja egy-egy mezőn belül egységet képez, a mezők között azonban megfigyelhetők különbségek. A mezők szélessége is változó.

A „Neptun fej”, kb. 27-28 cm széles, kandeláber-mezőn a stilizált növényi elemekből álló, elsősorban világos és sötét okkersárgára komponált főmotívum mellett, a kandeláber háttérében, néhol zöld levelek jelennek meg. Tetejét egy Neptun fejhez hasonló, alul akantuszleveleké váló, szakállas, még töredékes férfifej koronázza. A kandeláber-motívum festése plasztikus hatást kelt. A megvilágított bal oldalt világos okkerrel, az árnyékos jobb oldalt sötét okkerrel jelenítették meg. A csúcspénnyek fehérrel lettek feltéve.



A „Neptun fej” kandeláber részlete

A kb. 31 cm széles, „madaras” kandeláberen a rózsaszínnel, vörössel, világoskékkel és fehérrel festett madár alakja képzeletbeli levéltányéron jelenik meg. A már a feltárás során a felülethez rendelt, stilizált növényi motívumokból – levelekből és indákból – felépülő felület bár nem illeszkedik a kandeláber tetejéhez, de előkerülési helye valamint festésmódja és színei alapján feltételezhető, hogy hozzá tartozik. Az akantusz gyűrűből kiemelkedő, szétnyíló szirmok közül két oldalra egy-egy bimbó nő ki felfelé, akárcsak az okkersárgákkal festett kandeláber felső részén.



Madárral koronázott kandeláber- mező részlete

Feltehetően a „madaras” kandeláber- mezőhöz tartozó, még azonban pontosan nem illeszkedő részlet

Motívumai és színei alapján elképzelhető, hogy a főként mályva színre komponált kb. 31 cm széles kandeláberes felület is a madárral koronázott kandeláber- mezőhöz tartozik. A stilizált növényi motívumokkal díszített részleten az akantuszgyűrűből lefelé indul, majd visszakanyarodik két irányba egy-egy levél. Fölfelé az egyik bimbóban végződő szár látható.

A rendelkezésre álló töredékekből még csak egy viszonylag kis részletet sikerült összeállítani, de a kiválógatott, már biztosan ehhez a motívumhoz tartozó darabok mennyisége alapján van remény arra, hogy a későbbiekben még növelhető a felület.



„Mályva” színű kandeláber- mező részlete

A „gyümölcsös” kandeláber- mező szélessége kb. 29-30 cm. Az összeállított, jelenleg még három külön részből álló, viszonylag nagyméretű felületen a zölddel festett

középtengelyből, azaz szárból, különböző tónusú zöld levelek és leveles ágak nőnek két irányba. Ezek tövében, hármascsoportban, gömb alakú, plasztikusan megfestett gyümölcsök – talán gránátalmák – érnek. A valóságos növény festett képe kissé szimmetrikusabbá, dekoratívává vált előképéhez képest. A növény a kandeláberekre jellemző lábakon áll, még ha levéllábakon is. Ábrázolásmódja eltér a már bemutatott kandeláberek erősen stilizált megjelenítésétől. Jobb szélén a vakolat ívesen hátrafordul, ami arra utal, hogy mellette a falban szintén volt valamilyen mélyedés. A bal széléhez tartozó töredékek még hiányoznak.



A „gyümölcsös” kandeláber-mező összeállított felületei

Abból a kandeláber–mezőből, amelyen egy egyszerű, csak zöldekkel festett, valóságos sás ábrázolása látható viszonylag nagy felületet sikerült összeállítani. A függőleges, egyenes szárból két irányba nőnek a levelek. A mező alsó keretéből, mint talajszintből nő ki a növény.

A mező, a már ismertetett, stilizált ábrázolásmódú kandeláber–mezőknél, és az előbbi, „gyümölcsös” mezőnél is keskenyebb. Fekete háttere csak kb. 20 cm széles. Bal szélén a vakolat a fal síkjától ívesen hátra, jobb szélén, merőlegesen előfordul. Itt a sárga sáv alatt látszik a hajdan mellette levő felület vörös festékrétege.



A sásos kandeláber–mező összeállított felülete



### Felső sáv festése

Az oldalfalak felső részén, a mezőket keretező fehér szegélyű sárga sáv fölött, egy 8–9 cm magas, stukkópárkányt imitáló dekoratív motívumsor vezet át a dongaboltozat íves felületére. A festett motívum elsősorban látványos ornamentika, a szándék nem a tökéletes, illuzionisztikus megjelenítés volt.

Kísérletképp elidőztem a festett stukkó párkány motívum mellett, megpróbáltam megrajzolni háromdimenziós elődjét. Elégé valószínű, hogy a helyszínen nem egy stukkó párkányt másoltak le, bár valaha a motívumsornak biztosan volt egy plasztikus előképe.

A felső aquarell a fálra festett ornamentika másolata, alatta a „javított” változat látható. Az alsó rajzok a sík stukkó-párkány imitációból visszakövetkeztetett egy-egy lehetséges, plasztikus párkányt ábrázolnak.

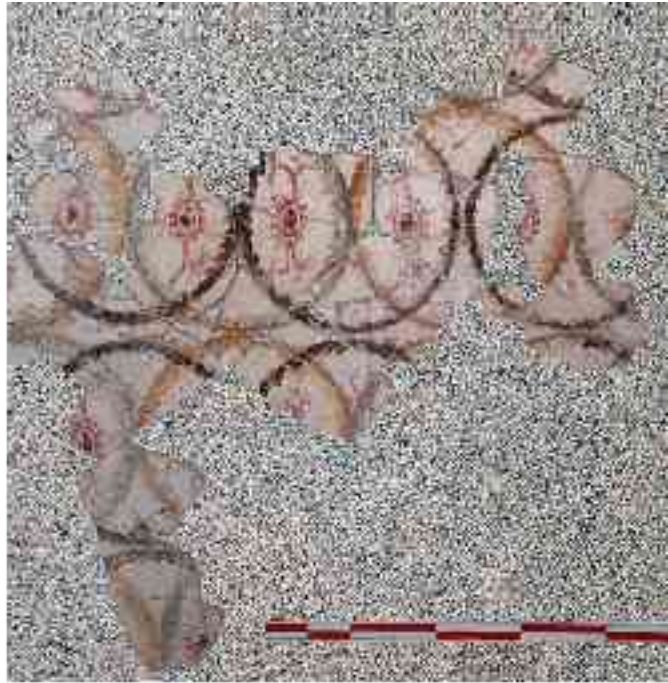


## A mennyezet díszítése

### Felületbetöltő ornamentika

A dongaboltozatos mennyezet díszítésének alapját egy egymást metsző körív sorok rendszerére épülő, felületbetöltő növényi ornamentika adja. A fehér háttérre zöld színnel húzott koszorúkon apró levelek futnak körbe, amelyek a körökön kívül mindig pirosak, a belső levelek pedig körönként különböző színűek, feketék, sárgák, zöldek. A körök metszetében vonalasan megfestett kis vörös díszítőelem helyezkedik el.

A felületbetöltő ornamentikát a stukkópárkány-motívummal lezárt oldalfalaktól egy 5–6 cm széles vörös sáv választ el.<sup>6</sup>A mennyezet *lunetták* felé eső szélén szintén feltűnik ez a sáv, tehát a mennyezet-kompozíciót vörös keret fogja körül.



A mennyezetet díszítő felületbetöltő ornamentika

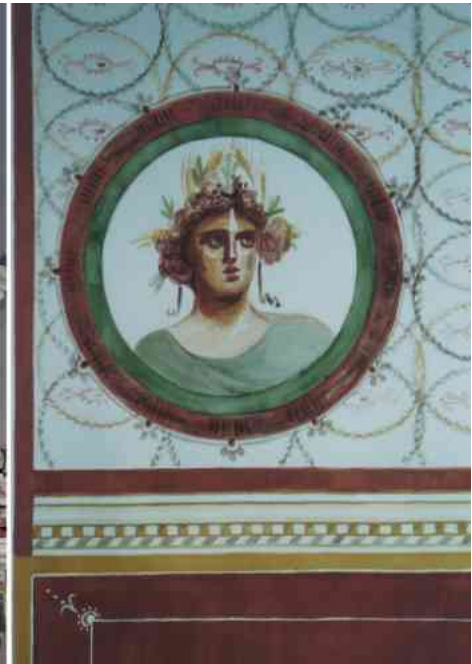
<sup>6</sup> A fa szerkezetes agyagtégla épületek esetében gyakori a gerendák széles vörös sávokkal való hangsúlyozása a falak külső és belső festésén egyaránt.

## Évszakok

A mennyezet sarkaiban, egy-egy, kívül vörös, belül zöld színű medalionban a négy évszak megszemélyesített mellképei voltak láthatók. A medalionok belső sugara körülbelül 25 cm, a külső sugara kb. 35 cm. A medalionok kb. 5 cm széles vörös sávjában sugár irányú fekete vonalak látszanak. Kívülről halvány fekete vonal övezi, 12 apró virág-motívummal. A virágok vörössel festett, és fekete pöttyel hangsúlyozott közepe érintkezik a vörös sávval. A vörös sávot belülről övező zöld sáv kb. 4 cm széles.



A Nyár perszonifikáció összeállított töredékei



Aquarell rekonstrukció

Az évszak perszonifikációk közül a zöld színű ruhát viselő, hajában búzalkaszokból és zöld levelekből font koszorúval ábrázolt Nyár összeállított felülete a legteljesebb. Az enyhén balra forduló arc két oldalán lecsüngő, feketeível festett motívum valószínűleg a koszorút rögzítő szalag.



A Nyár perszonifikáció további töredékek beillesztésével bővült felülete homokágyban

A fejét enyhén jobbra fordító, hajában zöld levélkoszorúval ábrázolt Tavasz okker színű öltözéket visel.

Sajnos az Ősz mellképéhez egyelőre nagyon kevés töredék rendelhető. Annyit biztosan lehet tudni, hogy ruhája vörös színű volt, hajában zölddel és feketével festett virágokból álló koszorú látható, amely a Nyáréhoz hasonló fekete szalaggal van rögzítve.

A fejét zöldes fátyollal takaró Tél hajszálain és szemöldökén ábrázolt dér a hidegre utal, ami ellen beburkolózva védekezik. Bár a kialakult felületen az alak fejének csak részlete látható, mégis a számos ismert tél-ábrázolás alapján jól rekonstruálható a figura. A fejét takaró zöld drapéria minden valószínűség szerint egész alakját beborítja. Hátterében zöld, fűszál szerű levelek jelennek meg.



A Tavasz megszemélyesített mellképének töredékei



Az Ősz perszifikáció töredékei



A Tél perszifikáció töredékei

### Központi medalion

A mennyezet közepét szintén medalion díszítette. A lenge öltözékű, kék köpenyes nőalak feltehetően Vénuszt ábrázolja. Világos okkerrel festett fejdísz visel, ami bal felkarján látható karperechez hasonlóan arany lehet. Jobb vállát lelógó haja takarja. Két oldalán egy-egy meztelen Ámor alak látható. A kívül vörös, belül zöld színű medalion mérete megközelítőleg kétszer akkora, mint a sarkokban elhelyezkedőké.



Vénusz alak kék köpennyel



Vénusz alak medalionban, két oldalán meztelen Ámor alakokkal





Vénusz alak mellett álló szárnyas Ámor figurák

A medalion keretének zöld sávján fekete és kék, sugárirányú ecsetvonások láthatók, amelyek közül a fekete a vörös sávon is keresztül húzódik.

A keret belső részén díszes koszorúmotívum fut körbe, ami a fekete, lazúros aláfestésen sötét és világos okkersárgával, vörössel és fehér csúcsfényvel festett levelekből áll. A medalliont kívülről vörössel festett vonal övezi, vörös virágmotívumokkal. A virágok közepe, ami érintkezik a vörös sávval, itt is vörös, azon belül egy fekete folttal.



A központi medalion keretének részlete

## **A HELYISÉG DEKORÁCIÓJÁNAK ELMÉLETI REKONSTRUKCIÓJA**

### **Az oldalfalak elméleti rekonstrukciója**

A kiemelt falfestménytöredékek nagy része, az előkerülés helye és az összeállítás alapján, elsősorban a keleti falhoz, valamint a mennyezethez tartozott. A vélhetően az északi, déli és nyugati falakhoz tartozó felületek kisebb mennyiségben és kiterjedésben voltak összeállíthatók, ezért valószínű, hogy az ezekhez tartozó falfestménytöredékek egy része a helyiségen kívül, az egyelőre feltáratlan omladékban fekszik.

A restaurálás közben tett megfigyelések és a még restaurálásra váró leletanyag tanulmányozása, valamint az ásatási dokumentáció megismerése segített abban, hogy apránként a festett részletek egymáshoz viszonyított elhelyezkedésére is következtetni lehessen. Ennek eredményeként a hajdani helyiség dekorációjának kompozíciós rendje is kirajzolódott. A feltárt anyag teljes feldolgozása azonban nem ért véget, ezért vannak még a helyiség eredeti megjelenésre vonatkozó, egyelőre megválaszolatlan kérdések.

A mennyezet, valamint a keleti, az északi és a nyugati fal egykori látványa, a falfestmények főbb szerkezeti elemeinek elhelyezkedése és méretei meglehetősen jól körvonalazódtak. Egyedül a helyiség egyetlen bejáratát is magában foglaló, déli falra vonatkozó ismeretek nem bizonyultak egyelőre elegendőnek a fal elméleti rekonstrukciójának elkészítéséhez.

### **A keleti fal díszítése**

A keleti falhoz tartozó, 386 cm hosszan összeállított stukkópárkány imitáció töredékei pontosan illeszthetők egymáshoz.

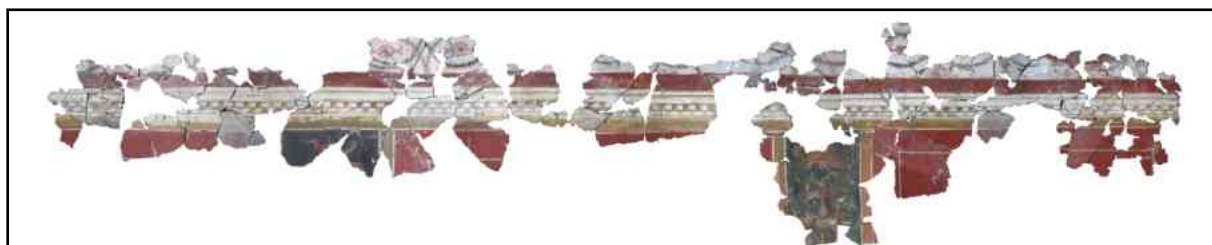


Az összeillesztett stukkópárkány imitációhossza 386 cm

Déli végén a párkány imitációban látható függőleges vörös sáv az oldalfal végét jelöli. Északi oldalán az oldalfalat lezáró töredékek még hiányoznak, de a mennyezeten lévő medalion melletti töredékeken látható a mennyezet és egyben a falszakasz szélét jelölő függőleges vörös sáv. A két szél közti távolság körülbelül 440 cm, ami megközelítette az alapfal, ásatáson mért méretét.



A Nyár perszonifikációtól balra a függőleges vörös sáv a falszakasz északi, a stukkó párkány imitáció jobb szélén a függőleges vörös sáv pedig a déli végét jelöli.

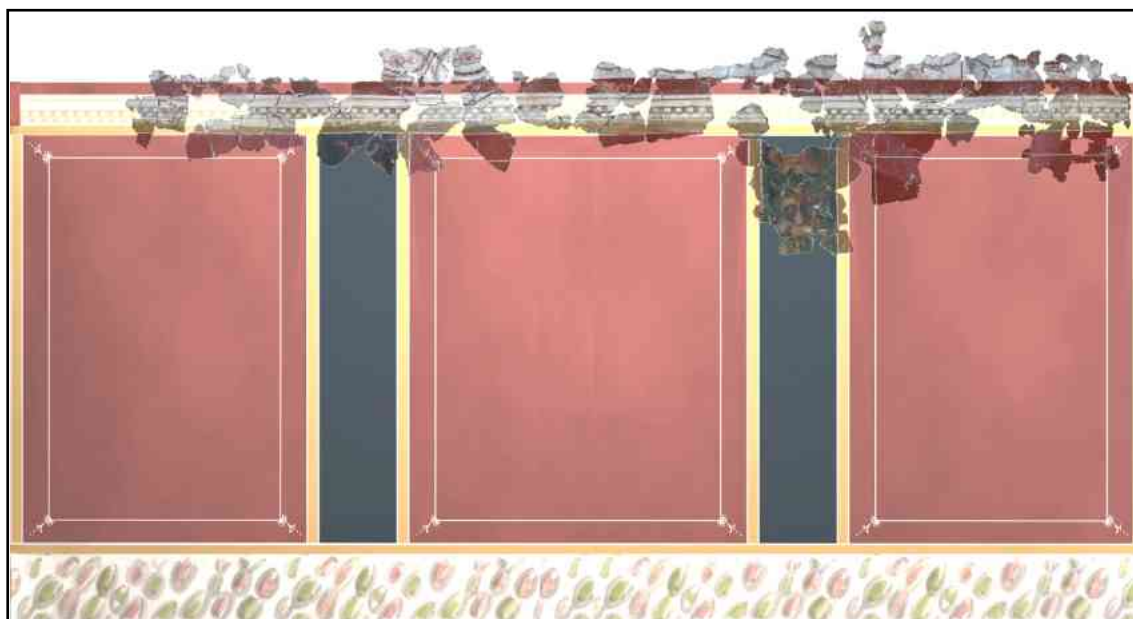


É

D

A keleti falhoz nem rendelhető nyílászáró, vagy egyéb falmélyedés. Felületén három vörös és két fekete háttérű mező kapott helyet. A déli első és középső vörös mező szélessége mérhető, az első 115, a második 122 cm széles. A „Neptun fejes” kandeláber–mező szélessége kb. 28 cm, a „madaras” kandeláber–mező szélessége kb. 31 cm. A falfelületen tehát sem a vörös sem a fekete mezők szélessége nem volt megegyező. A kandeláber–mezők szélessége közti kismértékű eltérés magyarázható a mérés pontatlanságával, de a vörös mezők közti eltérés már nem.

Egyelőre sem a széles vörös mezők, sem a kandeláber–mezők töredékeiből nem sikerült teljes magasságot összeállítani. Leggyakrabban azonban, az ezekhez a vörös mezőkhöz hasonló, széles panelek oldalaránya 3:2 szokott lenni.<sup>7</sup> A teljes leletanyag feldolgozása és az összes lehetséges töredék összeállítása után bizonyára ez is pontosan meghatározható lesz.



A keleti fal elméleti rekonstrukcióján látható, hogy a középső vörös képmező szélesebb a két szélsőnél

### *Az északi fal díszítése*

Legnagyobb magasságban a helyiség északi fala áll, felszínén a meglepően jó megtartású, *in situ* lábazati festéssel. Keleti végén, a lábazatot lezáró, fehér szegélyű sárga sáv fölött széles vörös mező indítása látszik. Így a keleti fal északi végét záró vörös mező mellé, az északi fal keleti végén, ismét egy széles vörös felület kerül.



Az északi fal keleti vége

<sup>7</sup> Erre az arányra számos példa található úgy a Birodalom középpontjában mint a provinciákban. R. LING: *Roman Painting*, Cambridge University Press, 1991.

A lábazat közepére festett vörös korong arra utalhat, hogy ez a fal szimmetrikus díszítésű lehetett. Ebben az esetben a nyugati végén is vörös mezőnek kellett lennie.



A helyiség elméleti rekonstrukciója. Az üresen hagyott medalionok kivételével, a fehér szín azokat a felületeket jelöli, amelyek díszítése jelenleg még bizonytalan.<sup>8</sup>

A 10 római láb széles fal közepén így a lábazaton lévő vörös korong fölött egy kb. 60-70 cm széles felület marad fenn, amelynek megjelenése egyelőre nem ismert. Elképzelhető, hogy a korong csupán szimmetriát hangsúlyoz, de az is lehet, hogy a felette kialakított felületnek kiemelt szerepe volt. Esetleg fülke, vagy akár ablak is lehetett itt.

### **A nyugati fal díszítése**

A nyugati fal díszítése valószínűleg a keleti faléhoz hasonló volt, azzal a különbséggel, hogy lehetett rajta ablak. Jelenleg azonban még csak az biztos, hogy déli végén vörös mező helyezkedett el. A hosszanti falak végeiről származó töredékek közül már csak egy áll rendelkezésre, amelynek íves felületén az oldalfal és a mennyezet találkozása látszik és bal szélén megfigyelhető a vakolat merőleges előfordulása. A töredéken a párkány-

---

<sup>8</sup> A számítógépes rekonstrukciót Fuchs Zoltán építészmémők készítette, az általam készített aquarell rekonstrukciók felhasználásával.

motívum alatt vörös mező részlete látszik. A déli vég vörös mezővel való indítása szintén illeszkedik a keleti és az északi falon kialakult rendszer ritmusába.

Nyílás vagy fülke ezen a nyugati falon is lehetett. A három, összeállított további kandeláber közül kettő is, a „gyümölcsös” és a „sásleveles”, biztosan valamilyen nyílás, vagy falmélyedés mellett helyezkedett el, mivel egyik oldalukon a vakolat hátrafordul.

### **Oldalfalak felső sávja**

A helyiség hosszanti falain bizonyosan végigfutott a párkány–motívum. A rövidebb falakon a *lunetta* alatt is megjelenhetett ez a motívum, azonban erről egyelőre nem áll rendelkezésre elegendő ismeret.

### **A mennyezet elméleti rekonstrukciója**

A mennyezeti töredékek felületi ívessége alapján megállapítható, hogy a helyiséget dongaboltozat fedte. Ennek pontos íve egyelőre még nem ismert, de nagyobb felületek ívkövető összeállítása után e kérdés tisztázására is lehetőség nyílik majd. Az megállapítható, hogy a donga a helyiség hosszanti tengelyében, megközelítőleg észak-déli irányban húzódott.

A felületbetöltő ornamentika körei a donga hossz tengelyének irányában érintik, arra merőlegesen metszik egymást.

A Nyár perszonifikáció töredékei a feltáráson a helyiség északkeleti sarkában kerültek elő. Összeállított felülete illeszkedik a keleti fal fölötti mennyezeti ornamentika töredékeihez, így elhelyezkedése a mennyezet északkeleti sarkában bizonyos.

A Tavasz előkerülési helye alapján a mennyezet északnyugati sarkában lehetett. A két nőalak egymás felé fordítja a fejét. A Tavasz és a Nyár elhelyezkedéséből következik, hogy az Ősz a délkeleti sarkot, a Tél a délnyugati sarkot díszítette.

Ny



K

A helyiség keleti és északi fala, a mennyezet északkeleti sarkában a Nyár megszemélyesített mellképével.

Az lenge öltözékű, kék köpenyes nőalakot ábrázoló medalion, mérete és felületének ívessége alapján minden bizonnyal a mennyezet közepén helyezkedhetett el.<sup>9</sup> A medalion keretéhez tartozó, pontosan nem illeszkedő töredékek helyét a felület ívessége, vakolat hátoldalán látható rombuszminta iránya, valamint a medalion belső körébe festett koszorú motívum segítségével lehetett meghatározni. A kerethez még rendelkezésre állnak töredékek illetve felületek, de vagy azért mert hátoldaluk sérült, vagy azért mert kis méretük miatt a felület íve nem meghatározható, így módon helyzetük és irányuk nem állapítható meg, ezért még nem kerültek a Vénusz köré.



A mennyezet központi medalionja Vénusz alakjával.

---

<sup>9</sup> A mennyezeti medalionok ilyen elhelyezésére számos analógia található. Például a római Nidában feltárt magánház egyik helyiségének a II. század első felében készült mennyezetfestményén. M. SCHLEIERMACHER: *Der Freskenraum von Nida*. Salburg Jahrbuch 48, 1995, 52–99

## A FALFESTMÉNY KÉSZÍTÉS-TECHNIKÁJÁRA VONATKOZÓ ÉSZREVÉTELEK

### Motívumok festésének sorrendje

#### Az oldalfali motívumok festési sorrendje

A vörös képmezőket festették meg először, amit a fekete mezők elkészítése követett. Jó néhány helyen látható a mezők szélei mentén a fekete festett réteg alatt a vörös festék.

A lábazat festésére a vörös és fekete mezők elkészítése után került sor.

Az in situ lábazatról készült felvételen látható, hogy a vörös mező festésekor lecsöppent a festék, amit a lábazati motívum festése előtt megpróbáltak fehérrel elfedni. Az idők során azonban a fedő réteg megkopott, így láthatóvá vált a kis hiba.

A széles vörös mezők és a kandeláberek fekete háttérének elkészítése után a motívumok festése következett.

A kandeláberek motívumait minden bizonnyal a keretmotívum behúzása előtt festették, mert így az összefogó, sárga keret sávjainak igazításával korrigálni tudták például a motívumok festésekor történt elcsúszásokat.



Lábazaton látható függőleges csurgás

A vékony, fehér keretező vonalak a kerülhetek fel utoljára.



A fehérrel húzott vékony keretező vonalak festése valószínűleg az oldalfalak festésének utolsó lépése volt



### A mennyezeti motívumok festési sorrendje

A mennyezet festéséről azt lehet tudni, hogy fehér alapjára először a köríveket körzőre erősített ecsettel, zöld festékekkel húzták meg. A középpontokban látható a szerkesztéshez használt körző nyoma, ami arra utal, hogy a vakolat ekkor még nem volt teljesen száraz.



A mennyezeti ornamentika köríveinek előrajzolása zöld színű festékekkel történt

A mennyezeti ornamentika megfestése előtt kijelölték még a medallionok köríveit is körzővel, szintén zölddel.



A medallionkeretek sávjainál, a megkopott felületeknél látható a zöld-föld festékekkel készített előrajz. A bal oldali képen látható, hogy a zöld sáv festésére a vörös sáv elkészítése után került sor.

Az ornamentika aprólékos kidolgozása után láttak hozzá a medalionok megfestéséhez. A figurális részeket először az évszakok megszemélyesített mellképei esetében vörössel, a központi medalionnál zölddel előrajzolták. A figurális ábrázolásoknál megfigyelhető lendületes, biztos ecsetvonások, a formák egyszerűsége és összefogottsága, a színek harmóniája a festőmesterek magas szintű szakmai tudásáról tanúskodnak.



Az évszak perszifikációkat vörössel, a központi medalion Vénusz alakját zölddel rajzolták elő.

Az évszak perszifikációk és a központi medalion alakjainak és a keretek vörös sávjainak megfestését a belső zöld sávok meghúzása követte. A központi medalion esetében, a vörös és a zöld sávon keresztül húzódó, sugár irányú fekete vonalak megfestése után, a zöld sávra még egyiptomi kékkel festett vonalakat húztak, majd a koszorú motívum aprólékos megfestése következett. Az évszakok keretein a sugár irányú vonalak csak feketék.

A stukkó-párkány motívum készítésénél először vízszintes vonalait húzták meg, amit az apróbb részletek festése követett.

A stukkó-párkány és a mennyezeti ornamentika elkészítése után húzták be a mennyezetet keretező vörös sávokat.



### Használt pigmentek<sup>10</sup>

Az oldalfalak vörös mezőit (8. minta) egy, a természetben előforduló agyagásvánnyal, hematittal készítették, ami ebben az esetben nagyon tiszta anyag volt, csak kis mennyiségű dolomitot tartalmazott. A vörös réteg kb. 25-270 µm vastag. A festett réteg alatt az intonacóban széndarab látható.

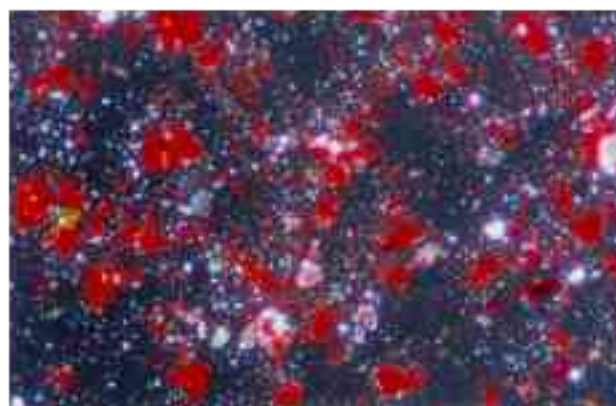


Mintavételi hely

Keresztmetszet csiszolat



Keresztmetszet csiszolat (objektív: 10X)



Átmenőfényes vizsgálat (Xpol, objektív 20x)

Az oldalfalak fekete (4. minta) mezőinél a használt pigment nem kristályos szerkezetű, hanem szerves pigment, növényi eredetű szén fekete. Két rétegben lett felhordva, az alsó világos szürke, vastagabb. Alsó szürke réteg kb. 142-200 µm, a felső fekete réteg kb. 5-10 µm vastag.



Mintavételi hely



Keresztmetszet csiszolat



Keresztmetszet csiszolat (objektív 10X)

<sup>10</sup> A pigmentek röntgen diffrakciós vizsgálatait (Philips automatikus pordiffraktométer, 114,8 mm Ø Debye-Scherrer kamera) Kriston László fizikus, a mikroszkópos vizsgálatokat (Sztereo mikroszkóp, Nikon SMZ-U; Polarizációs mikroszkóp, Nikon OPTIPHOT2 Pol.) Dr. Galambos Éva végezte.

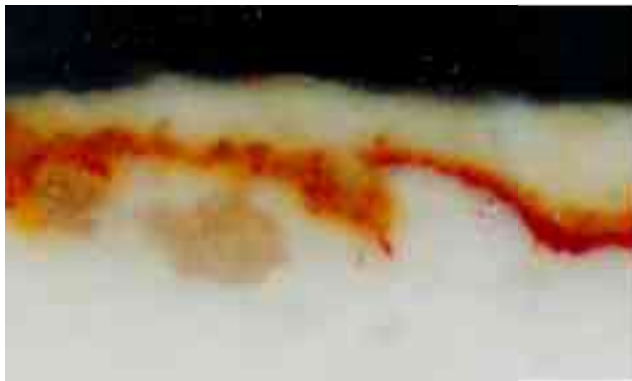
A keretmotívum sárga pigmentje sárga okker, a fehér (2. minta) vonal festéséhez a kalcit mellé aragonitot kevertek a fedőképesség növelése érdekében. Az aragonit kagylóórleményből származik, amelynek darabkái nagyon jól láthatók a mikroszkóp alatt. Alsó vörös réteg kb. 5-25  $\mu\text{m}$ . Középső sárga réteg kb. 5-25  $\mu\text{m}$ . Felső fehér réteg kb. 25-60  $\mu\text{m}$  vastag.



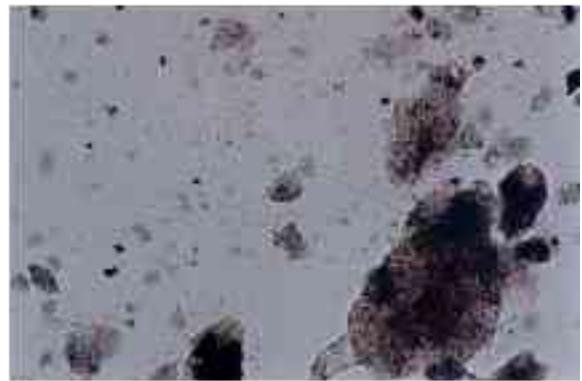
Mintavételi hely



Keresztmetszet csiszolat



Keresztmetszet csiszolat (objektív: 10X)



Átmenőfényes vizsgálat (objektív 20x)

Az oldalfali „mályva” kandeláber mező rózsaszíne (7. minta) kevert festék. Elképzelhető, hogy kagylóórleményt is kevertek hozzá. A két fekete réteg együtt kb. 170-370  $\mu\text{m}$ , a mályva réteg kb. 5-25  $\mu\text{m}$ , a fehér réteg kb. 10-30  $\mu\text{m}$  vastag.



Mintavételi hely



A felület sztereo mikroszkóp alatt



Keresztmetszet csiszolat (obj. 2X)



Keresztmetszet csiszolat (objektív 20X)

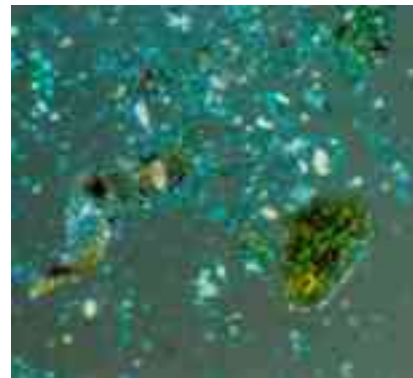
A zöld egy természetes földpigment, glaukonitos zöldföld volt, a kék mesterségesen előállított egyiptomi kék (1. minta). A kékes-zöld réteg kb. 27-40  $\mu\text{m}$ , a vörös: kb.:27-80  $\mu\text{m}$  vastag.



Mintavételi hely



Keresztmetszet csiszolat (obj.20X)



Átmenőfényes vizsgálat (obj.20x)

A Nyár perszonifikáció arcának rózsaszínje (5. minta), főleg sárga okker, kevés hematit, mész és kagylóórlemény keverékéből álló festék. A festett réteg kb. 37-70  $\mu\text{m}$  vastag.



Mintavételi hely



Keresztmetszet csiszolat (objektív 10X)

## Szerkesztésnyomok

A kompozíció mennyezetre festését megelőző szerkesztés nyomai számos helyen láthatók a töredékeken.

A felületbetöltő ornamentika, sárga és zöld levelű, érintkező körökből álló sorainak középtengelyét, a donga hosszirányában, vakolatba nyomódott zsinórminta adja meg. Az egyenesek kijelölésére használt csapózsínór két végét a dongaboltozat szélén, a lunetta mellett, vakolatba nyomott vonalakhoz kellett illeszteni. Ezt a jelölést zöld festékkel hangsúlyozták.



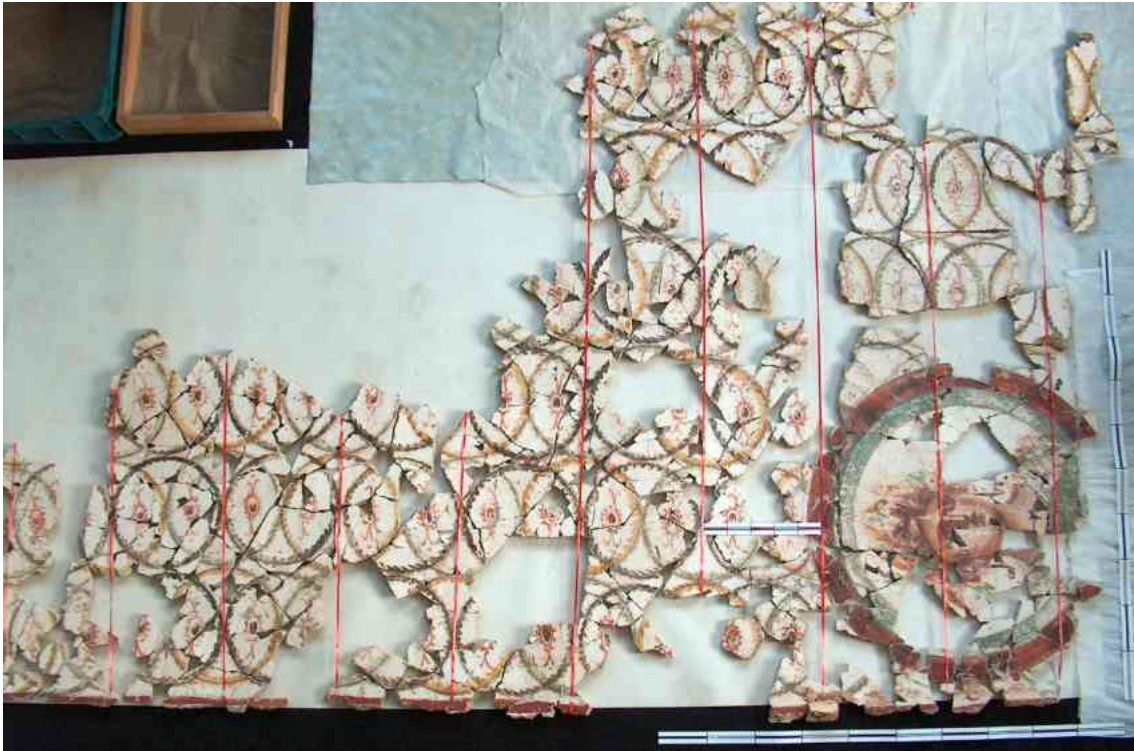
Vakolatba nyomott, majd zölddel hangsúlyozott jelölések a mennyezet északi szélén. Csapózsínór lenyomata.

A mennyezet északkeleti részéhez tartozó felület mérete lehetővé tette a jelölések egymáshoz viszonyított távolságának mérését.



A dongaboltozatos mennyezet északkeleti részéhez tartozó összeállított felület.

A mennyezet északi szélén az apró jelölések, és a zsinórlenymatok távolsága átlagosan 24,5 cm. A zsinórlenymatok közé vannak festve a fekete belső levelekkel díszített körök, a sárga és zöld levelekkel díszítettek középpontja a zsinórlenymatra került.



Csapózsínór lenymatok a dongaboltozaton, egymástól átlag 24,5 cm-re

A felületbetöltő ornamentikát alkotó körök átmérője kb. 24,5 cm. A keleti fal összeállított felületén, a stukkó-imitáció tetején 18 érintkező körív számolható. 18 db 24,5 cm átmérőjű érintkező kör 441 cm hosszú sort alkot.

Az évszak perszonifikációk keretének belső szélét egy 24,5 cm sugarú kör adja.



A medallion belső szélét egy 24,5 cm sugarú kör adja

Megállapítható tehát, hogy mint a legtöbb esetben, a helyiség épített szerkezetét itt is 29,6 cm-es római lábban mérték, a díszítmények harmonikus arányait és méreteit viszont a már kivakolt belső méret elosztásával kapott modul alapján érték el. Ez a modul ebben a helyiségben 24,5 cm volt.



### Vakolatok és épített szerkezet

Az épületnek kő alapozása volt, majd erre került a fa szerkezetes, napon szárított agyagtéglából készített fal.

Ezt először egy növényi rostokkal kevert, sárból készített vakolattal fedték. A még nedves sárvakolatba általában kézzel vagy valamilyen eszközzel, a következő réteg jobb tapadása érdekében, szabályos vagy szabálytalan karcokat szoktak húzni a korabeli mesterek. Ennél a helyiségnél azonban egy előre elkészített hengerrel nyomtak szabályos, rombuszokból álló mintát a felületre. Ennek pozitív lenyomatát őrizte meg a következő, már mészkötőanyagú vakolat, a festett töredékek hátoldalán.



Fehér papírcsíkok jelölik azokat a részeket, ahol egy kis felület a hengerekkel találkozásánál kimaradt. Két papírcsík közti távolság 20 cm, ami a henger szélessége volt. Erre két, hosszanti tengelye mentén csúcsával érintkező rombusz fért el.

Minden ötödik rombuszban látszik egy, a faragás közben megcsúszott véső által vágott hibás vonal. Ez alapján úgy tűnik, hogy a hengeren 4 rombusz volt egymás mellett, a rövidebb tengelyük mentén felfűzve, és ez azt jelenti, hogy a henger kerülete kb. 17 cm (átmérője kb. 5 cm) volt.



A vakolat hátoldalán a sárvakolatba hengerelt minta lenyomata látható



A felvételen egy, a németországi Ahrweilerből (Villa „Am Silberberg”) származó, a gorsiumihoz hasonló példát lehet látni.



Növényi rost lenyomata mikroszkóp alatt

Hátoldali lenyomatok és habarcsba kevert növényi rostok lenyomata

A lenyomatot őrző vakolatrétegre még egy, hasonló összetételű, mész, homok, kavics és növényi rostok keverékéből álló vakolatréteg került. A két réteg együttes vastagsága 2-3 cm.



A kétrétegű alapvakolat átlag vastagsága 2-3 cm.

A kétrétegű alapvakolatra felhordott besimító réteg, az intonaco átlag vastagsága 2 mm (0,5-3 mm). Röntgen diffrakciós vizsgálat kimutatta, hogy a csekély mennyiségű homok mellett az intonaco réteg fő összetevőjeként dolomitos mészkőzúzalékot használtak. A kötőanyag mész volt.

A festett felszínen látható, hogy a besimító réteg száradás közben néhány helyen megrepedezett. Feltehetően azért, mert amikor a festőalapként szolgáló finom, néhány milliméter vastag besimító réteget felhordták, az alsó két vakolatréteg már nem volt elég nedves, így hirtelen elszívta az intonaco anyagának víztartalmát, és az a gyors száradás következtében megrepedt.

A festés már erre a megrepedezett vakolatrétegre került, hiszen több helyen megfigyelhető a repedésekbe beszivárgott festék.



A felső felvételen az intonaco száradási repedései látszanak, az alsón a repedésekbe beszivárgott vörös festék.

A dongaboltozat vakolását és megfestését követte az oldalalak vakolása és festése.



Az oldalfal besimító rétege ráfed a mennyezet intonacojára

A festett felületen sok helyen láthatók a vakoláshoz használt eszköz nyomai.



Vakoláshoz használt eszköz nyoma a felületen

## A FALFETMÉNYTÖREDÉKEK RESTAURÁLÁSA<sup>11</sup>

A feltár töredékeket először is meg kellett tisztítani a földtől. A felületet gyakran olyan vastag föld, porréteg fedte, hogy a festett felszín egyáltalán nem látható. Azoknál a töredékeknél, ahol a festett réteg jó megtartású ez az előtisztítás desztillált vízzel történt. Azoknál a töredékeknél azonban, ahol a festett réteg gyenge megtartású, a hátoldal és a törésfelületek tisztítására nedves eljárással, a festett felület portalanítására mechanikus módszerekkel, (ecsetelés) került sor.



Átvételi állapot

Az előtisztítást a töredékek rendszerezése és az összerakosgatás hosszas folyamata követte. A töredékek összeállításában a motívumok logikus kapcsolódásán túl segít a vakolat ívessége, a vakolat, illetve rétegeinek vastagsága, a vakolatba kevert növényi rostok lenyomata, a vakolás illetve az ecsetvonások iránya, a szennyeződések stb.



Előtisztított, és ládán belül rendszerezett anyag

<sup>11</sup> A Nemzeti Kulturális Alapprogram támogatásával a munkát Kurovszky Zsófia restaurátor kollegámmal 1998-ban kezdtem meg.



Rendszerezés, válogatás, összerakás a Gorsium-i hangárban

A kialakított összefüggő, nagy felületek restaurálására a természettudományos vizsgálatok elvégzése után kerülhetett sor.<sup>12</sup> Megállapításra került, hogy a vakolat anyaga nem tartalmaz a veszélyes, víz-oldható sókból olyan mennyiséget, amely indokoltá tenné kivonását.

A feltárás során, a töredékek egyben tartása céljából használt anyagok eltávolítása a töredékekről szükséges volt. A használt műanyag diszperziós géz és gipsz eltávolítása a hátoldalról sajnos nem volt megoldható a vakolat sérülése nélkül. Az eltávolításkor fontos szempont volt minél teljesebben megőrizni a sárvakolat előkészítésének lenyomatát a vakolat hátoldalán.

A töredékek festett felületének és törésfelületének tisztítása mechanikus úton történt, hiszen a felületen lévő szennyeződés összetétele megegyezik a vakolat anyagával így az oldószer, ami a szennyeződést oldaná, egyúttal kárt tenné a falkép-töredékek teljes vastagságában, a festett rétegtől a vakolatokig.



A töredékcsoport előtisztítás után, felbetisztítva és tisztított állapotban

A vakolat gyenge megtartása miatt szükséges volt szilárdítása. A töredékek vakolatszilárdítása etil-kovasav-észterrel (Steinfestiger OH) történt. A vakolat rossz megtartása miatt a konzerválás kétszer 20 percre végeztük. A töredékek felületéről konzerválás után leittattuk a konzerváló anyagot.



A töredékek konzerválása

<sup>12</sup> A vakolat összetételének, vízoldható sótartalmának vizsgálatát Kriston László fizikus végezte.

A vakolat konzolidálását az összeálló töredékek egymáshoz ragasztása követte. Az összeállított felületek konvex alakzatú részletekre lettek bontva, hogy a töredékek összeragasztása után a később esetleg előkerülő darabok is beilleszthetők legyenek. A pontosan illeszkedő töredékek ragasztása Paraloid B72 acetonos oldatával történt. A töredékek ragasztandó törésfelületére az először felhordott kb. 7%-os oldat segíti a ragasztóanyag mélyebbre való bejutását, míg a másodszor felhordott, kb. 25%-os oldat adja a ragasztási réteget. Az összeragasztott töredékek homokágyban vannak elhelyezve száradásig, amennyiben szükséges és lehetséges, dróttal is egymáshoz rögzítve.



Összeállított felület, tisztítás és konzerválás után, ragasztás előtt



A felület szétbontva összeragasztandó csoportokra



Az összeragasztott felületek dróttal rögzítve homokágyban száradsnak



A hátoldalon statikai megerősítés céljából tömítés készült (homok, perlit, Mozaik csempe ragasztó keveréke), hiszen adott esetben egymás melletti töredékek, a vakolat sérülései miatt, csak néhány ponton érintkeznek.

Az előoldalon csak azokat a hiányokat tömítjük, ahová az eredeti töredék előkerülése már kizárt. Az előoldal hiányait hasonló tömítő anyag pótolja oly módon, hogy a tömítés 1 mm-rel a vakolat felszíne alatt van.

A teljes anyag restaurálása után lehet majd dönteni a síkba tömítés, illetve az esztétikai kiegészítés mértékéről. Amennyiben retusálásra kerül sor, akkor az kizárólag a tömítésekre fog vonatkozni, az eredeti, de kopott felületeket nem érintené. A pontozott technikájú, megkülönböztető, akvarell retus alkalmazásakor a kiegészítés elkülönül az eredeti felülettől, de távolról a kompozíciós egység összeáll.



Hátoldal statikai célú tömítése