

KÓΤΑΙ ΜΑΡΑ

ΛΑΤVÁΝΥΤΕRVEZŐ BΑ/1

ELSŐ FÉLÉV

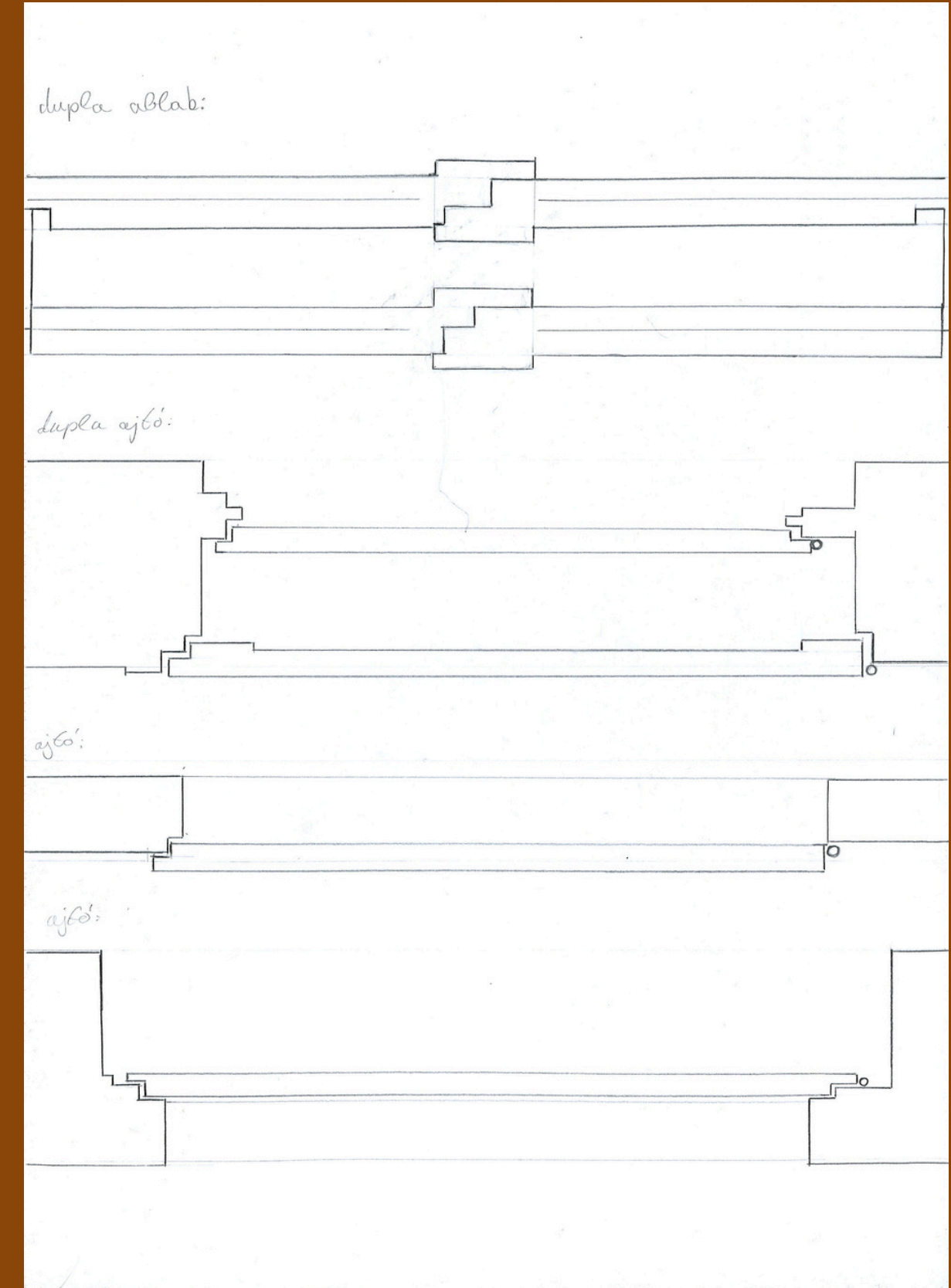
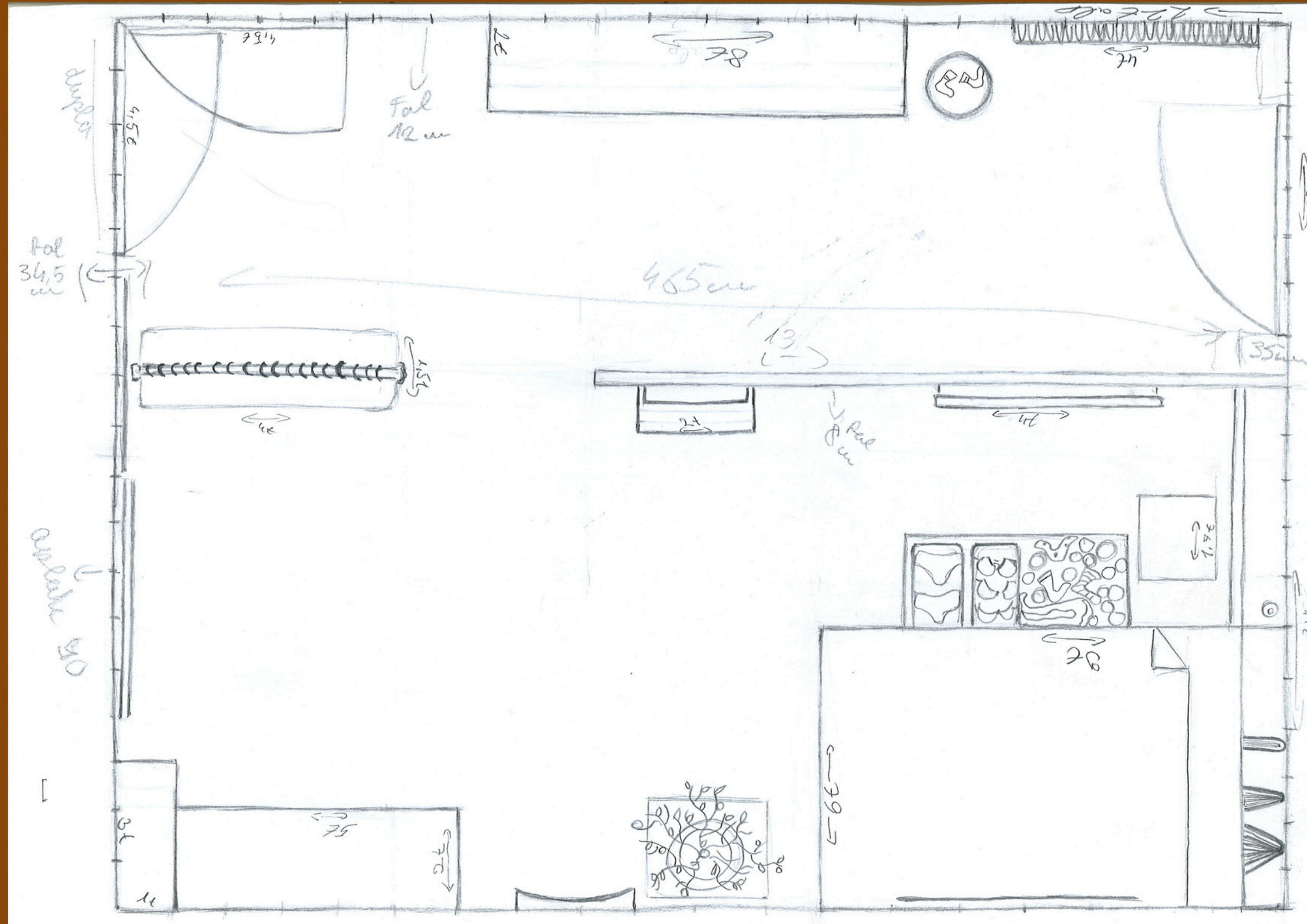
Zalaegerszegi munkanapló

dobozkollázs
fénytőlcsérekkel



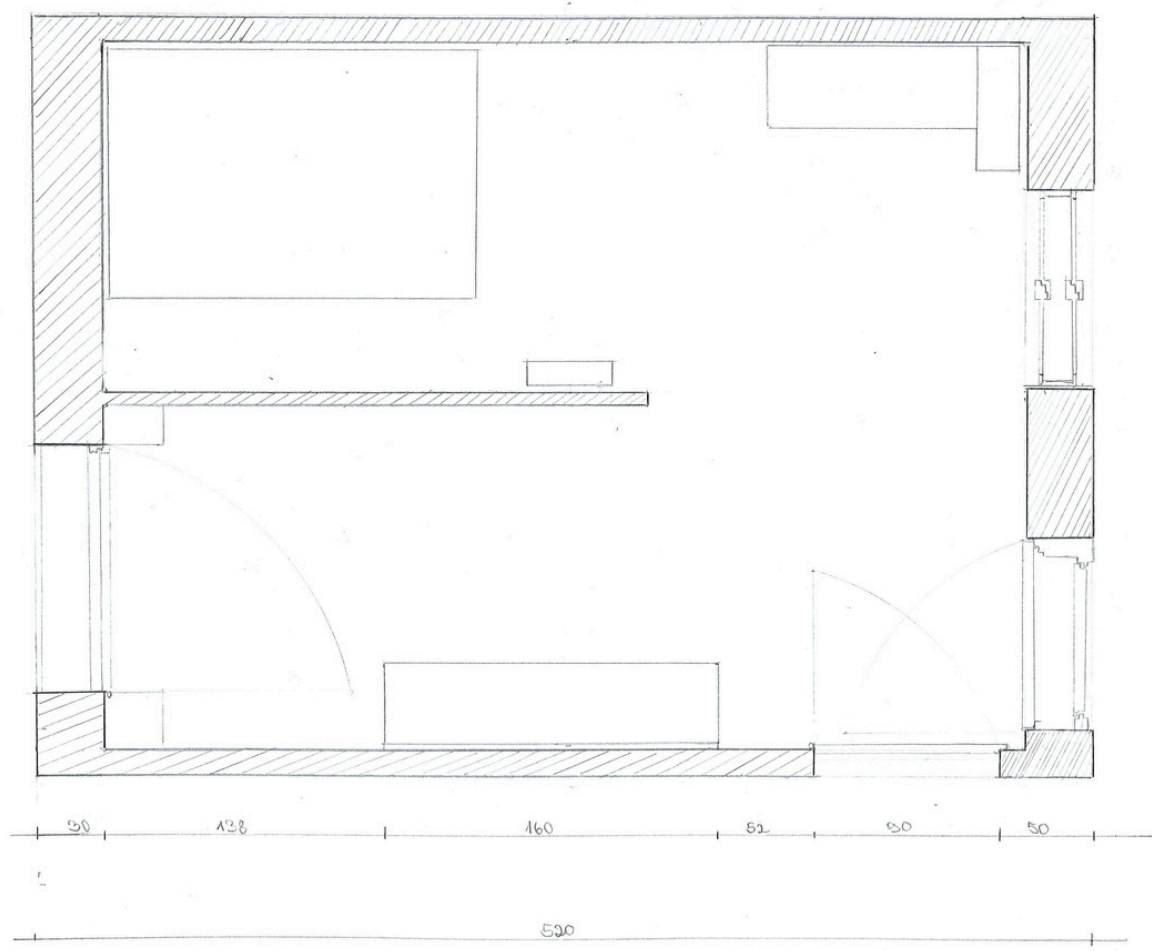


Szoba alaprajz, ajtó-ablaktokok rajza

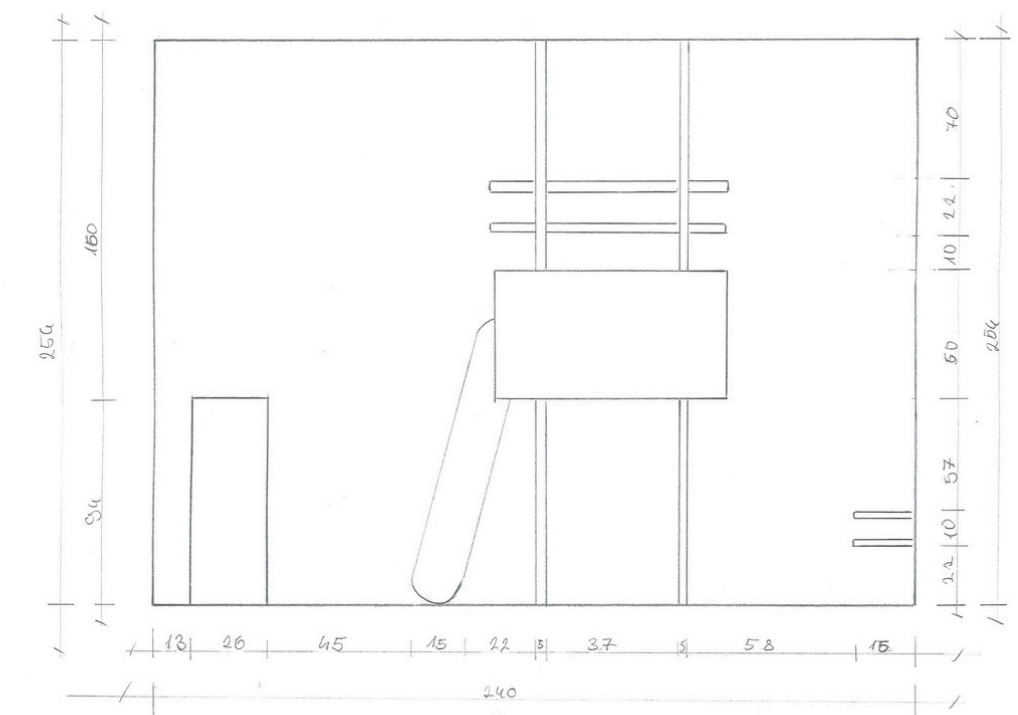
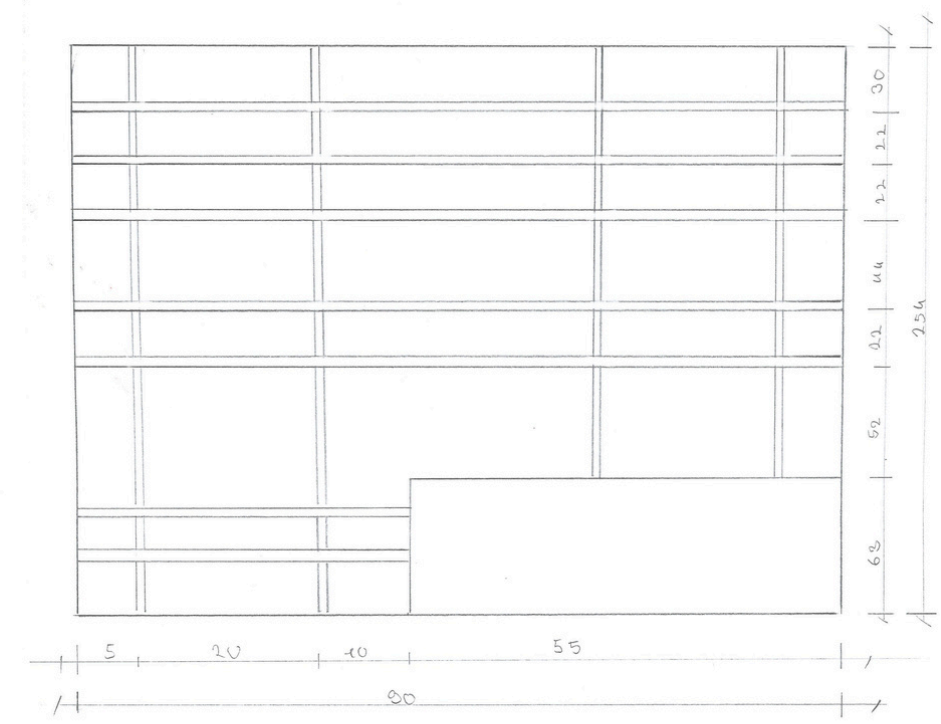


Szoba alaprajz, metszet

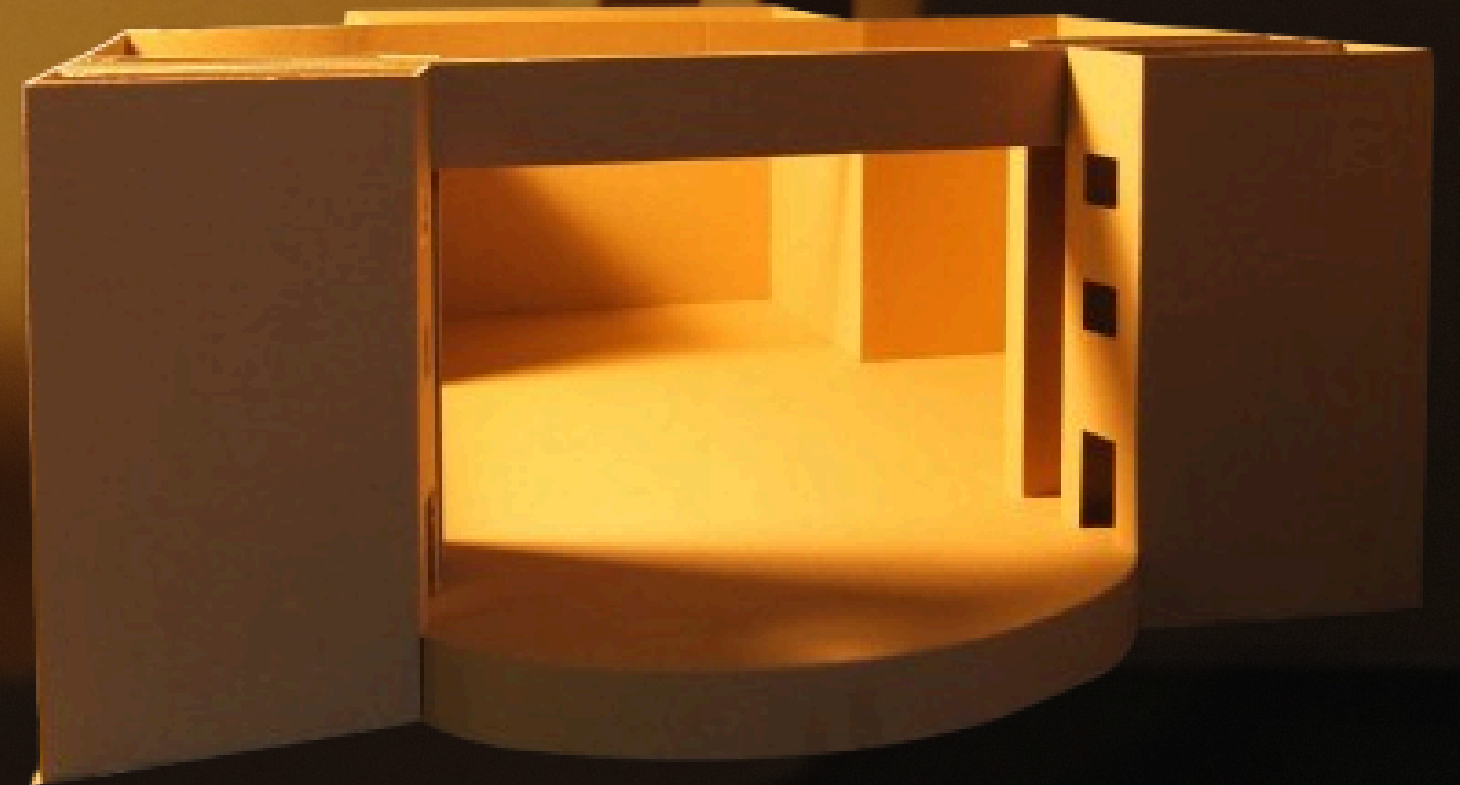
KÓTAI MARA | 2024.09.
SZOBA ALAPRAJZ | M-1:25
LATVANY BA I



KÓTAI MARA | SZOBA METSZET
M-1:25 | LATVANY BA I | 2024.09.



Vigszínház makett





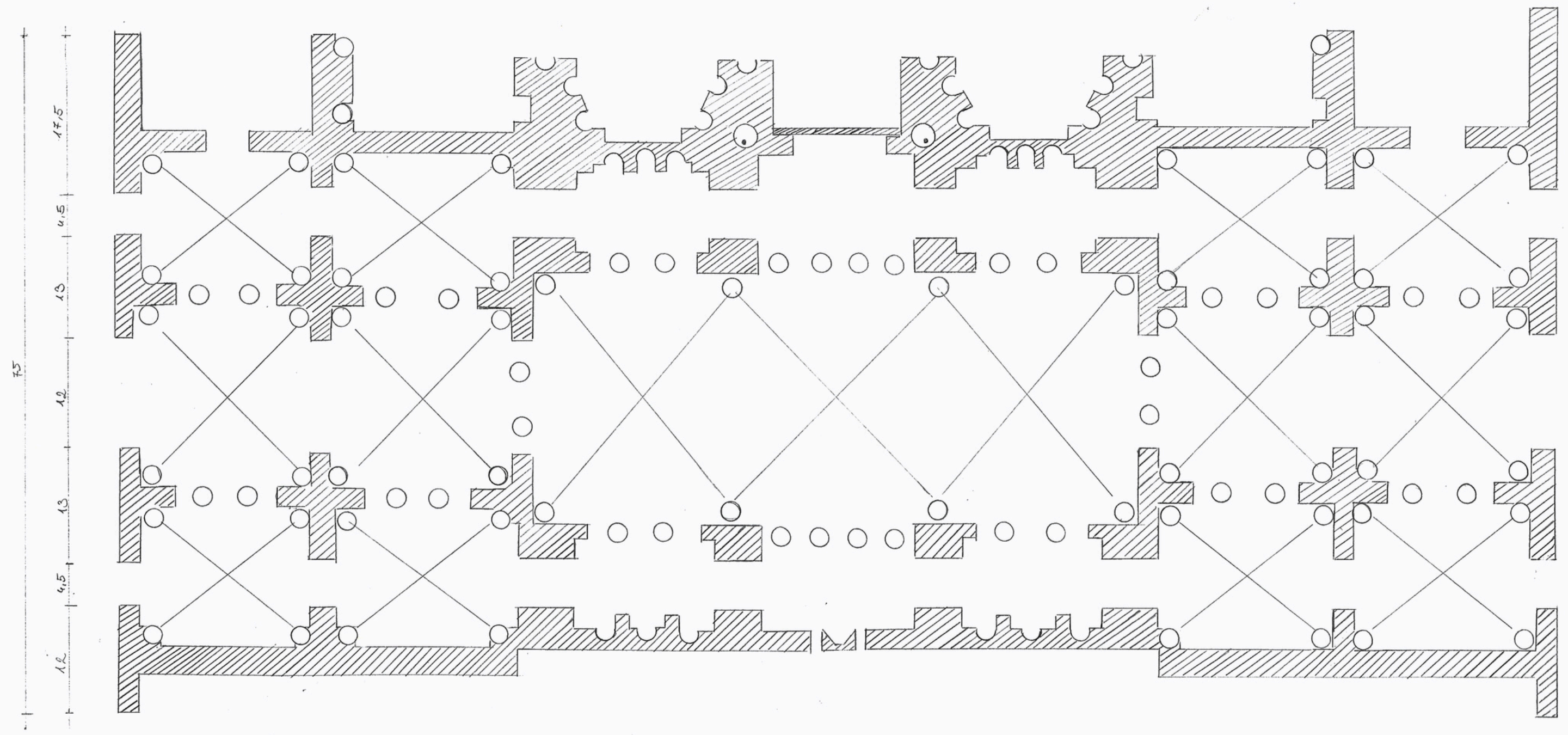
*Diocletianus thermálja,
térkompozíció*

“MÉRÜLÉS A BOLTOZATOKBAN”

DIOCLETIANUS THERMAE

KOJAIMARA ALAPRAJZ | M-1:500

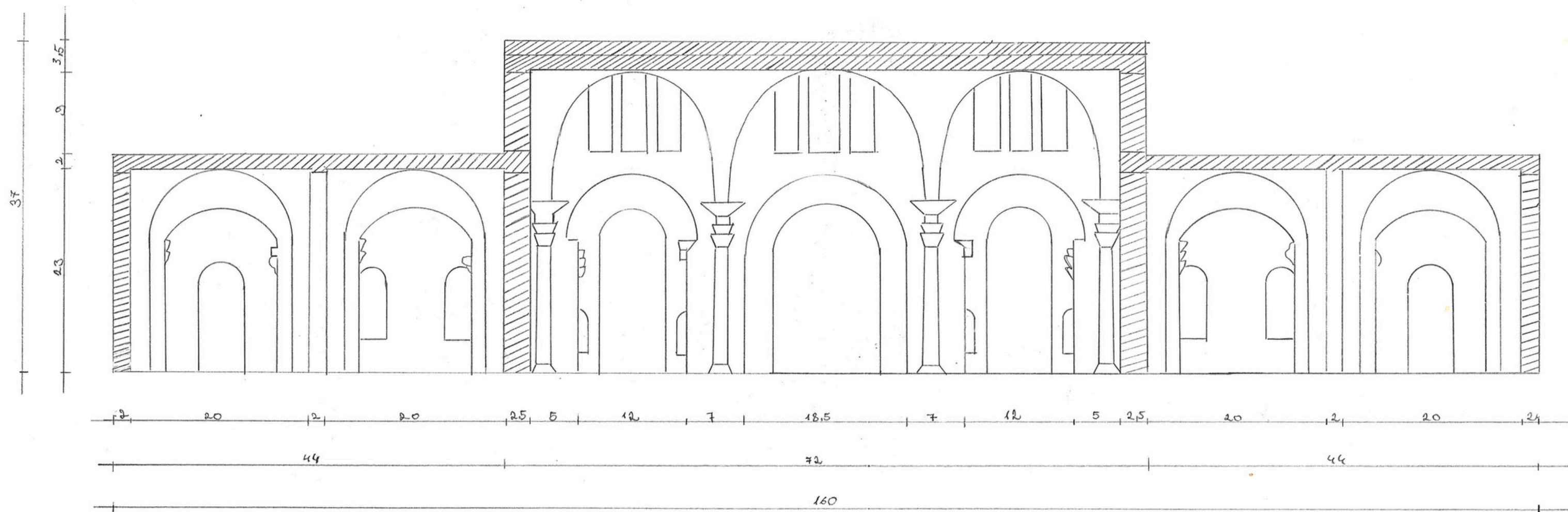
LÁTVÁNY BA I | 2024.11.18

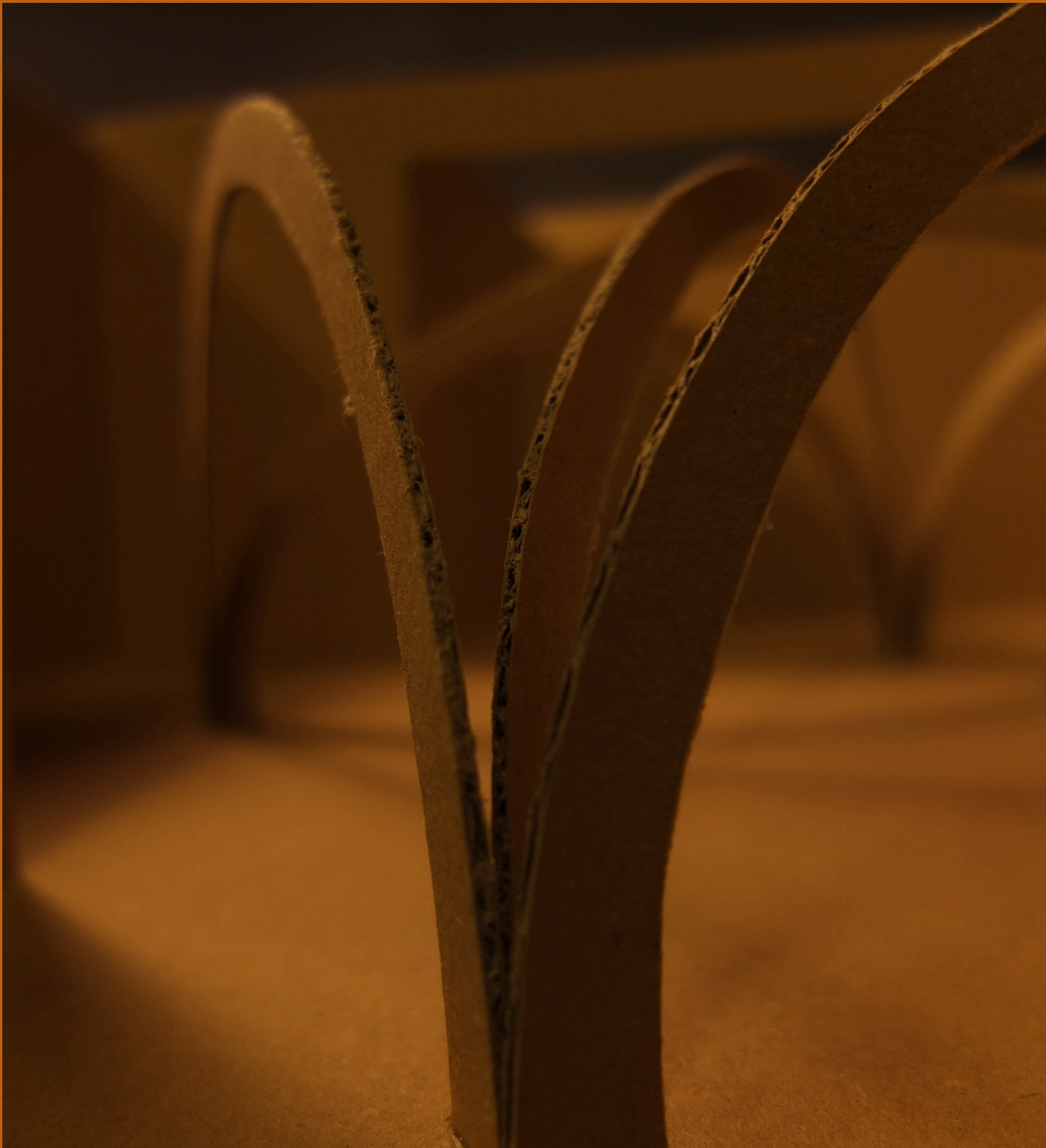


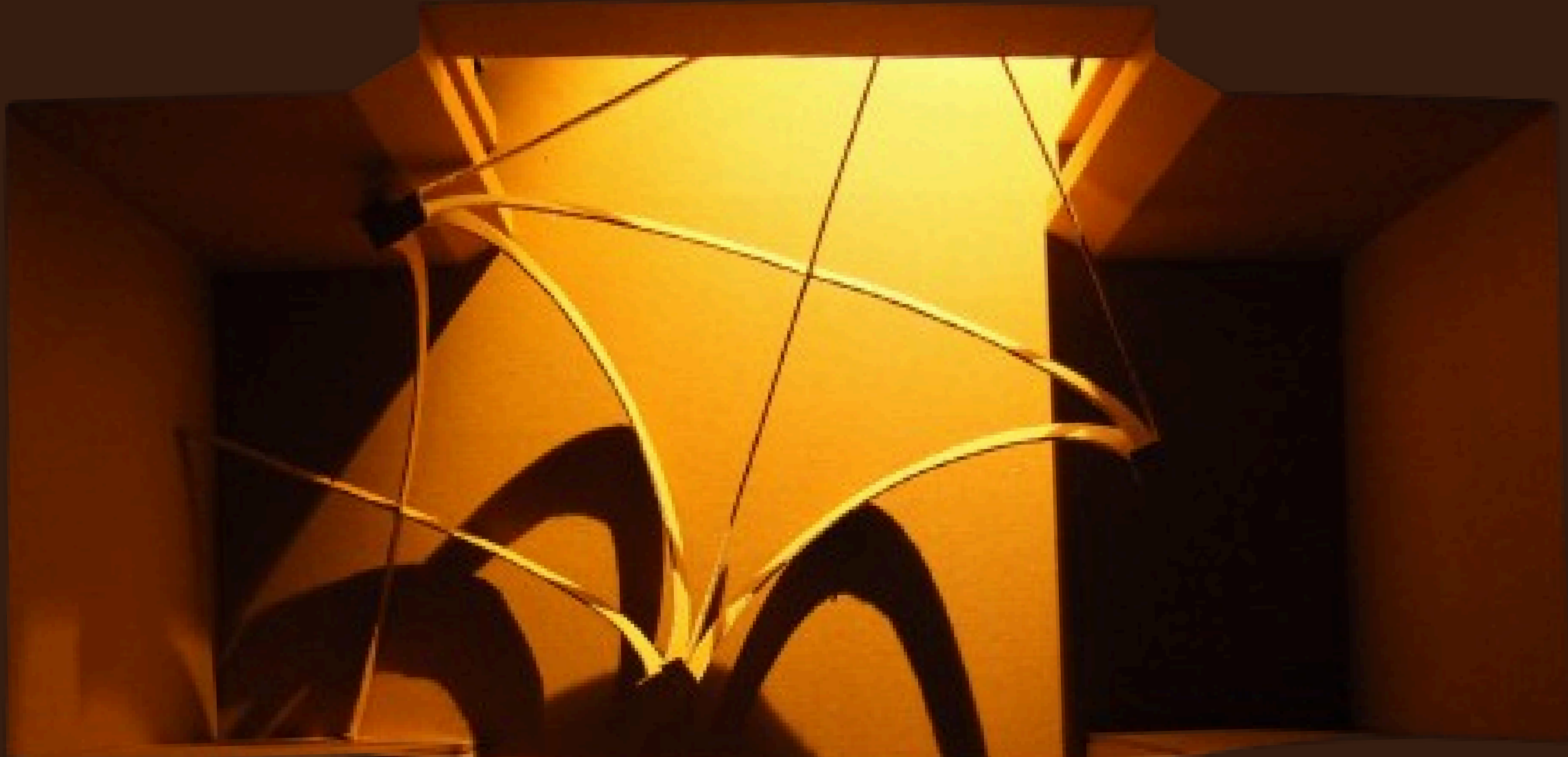
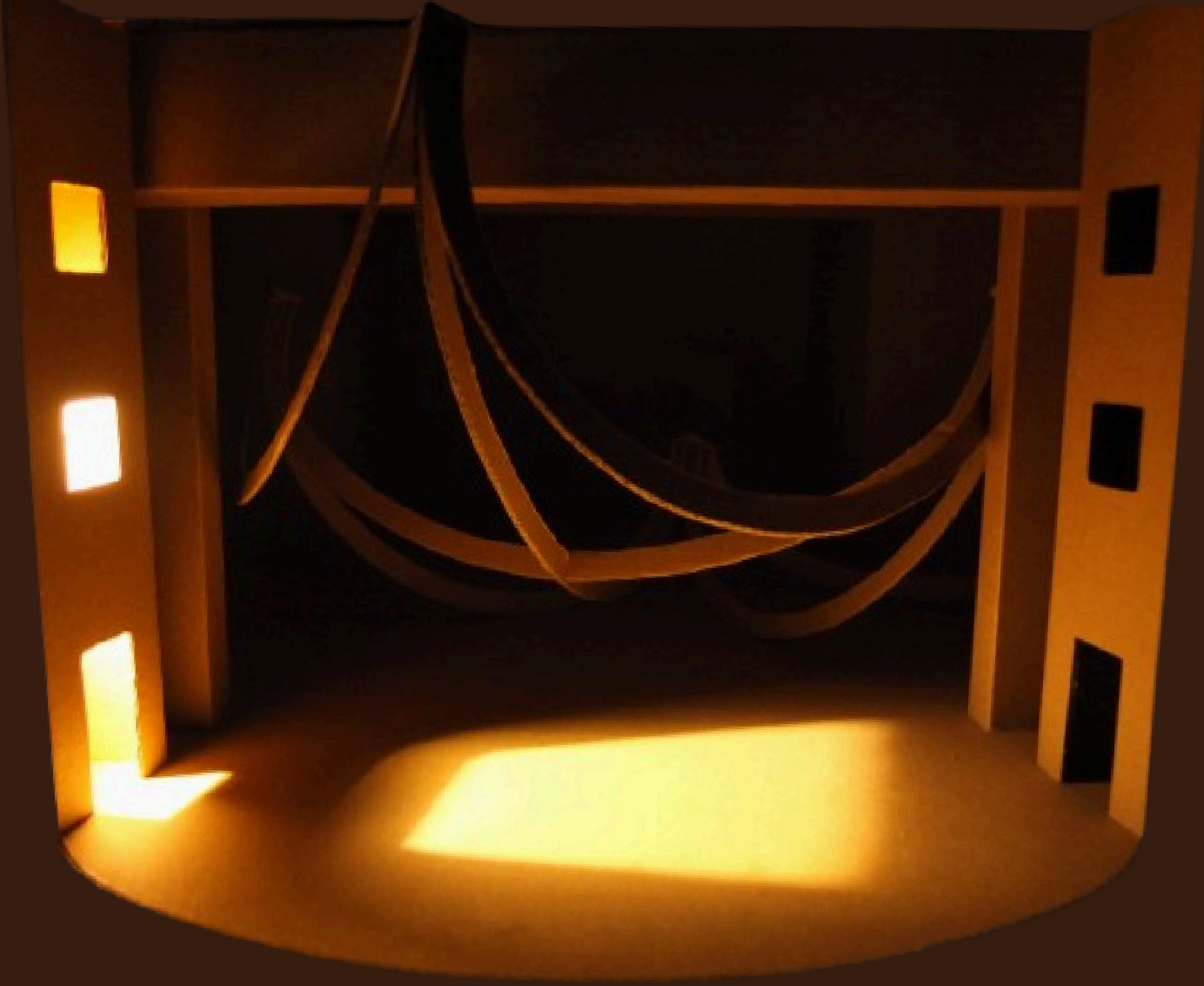
DIOCLETIANUS THERMAE

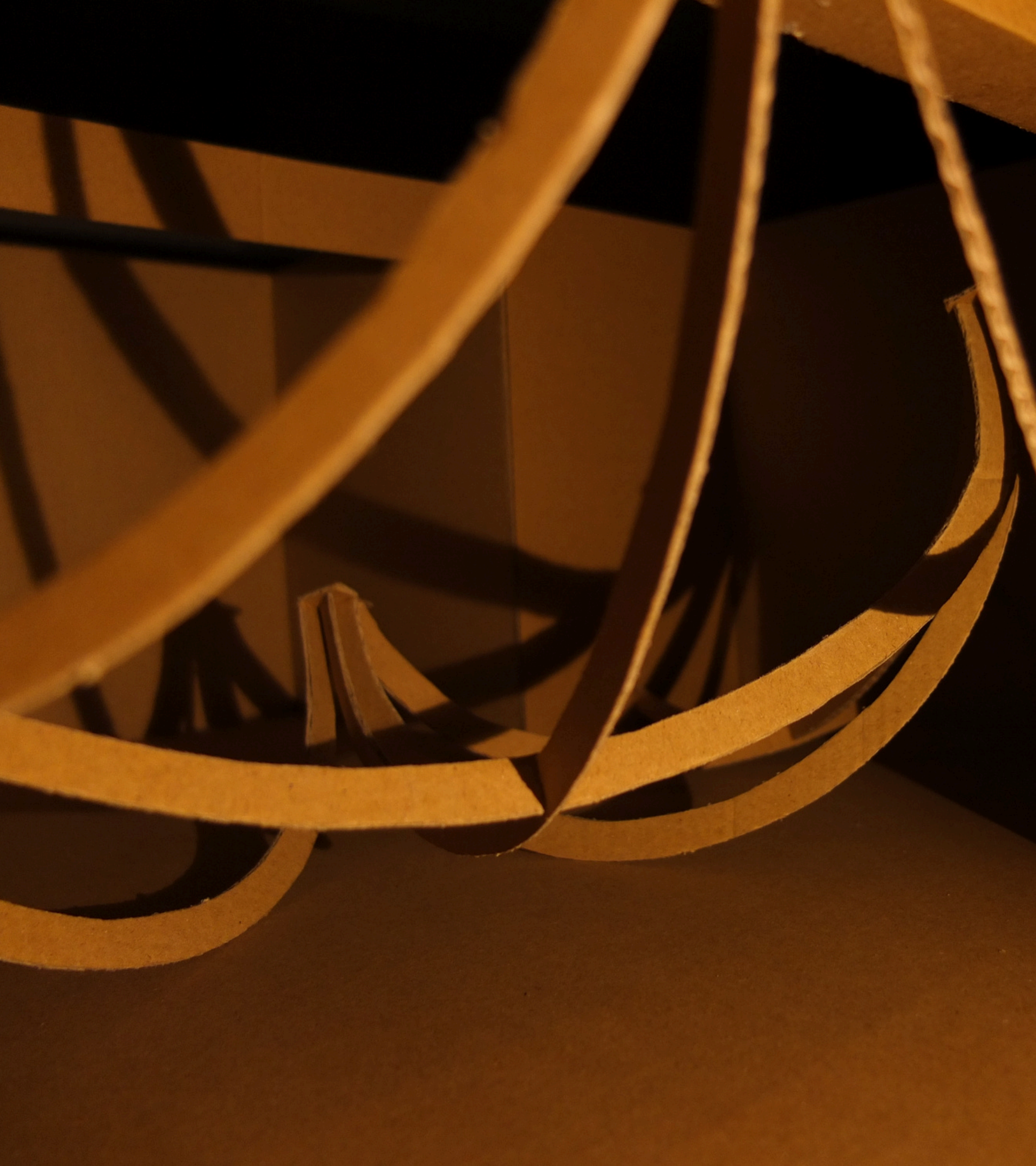
KÖTÁI MŰRÁ | MÉTSZET | M-1:500

ZÁLVÁNY BAI | 2024.11.18









*Robert Payne -
Caravaggio élete
karakter és korhű ruha tervek*



Caravaggio



Paolina



Giovanni



Camilla
Peretti



Falusi lány



Biboros



Örgöf feleség



Örgöf

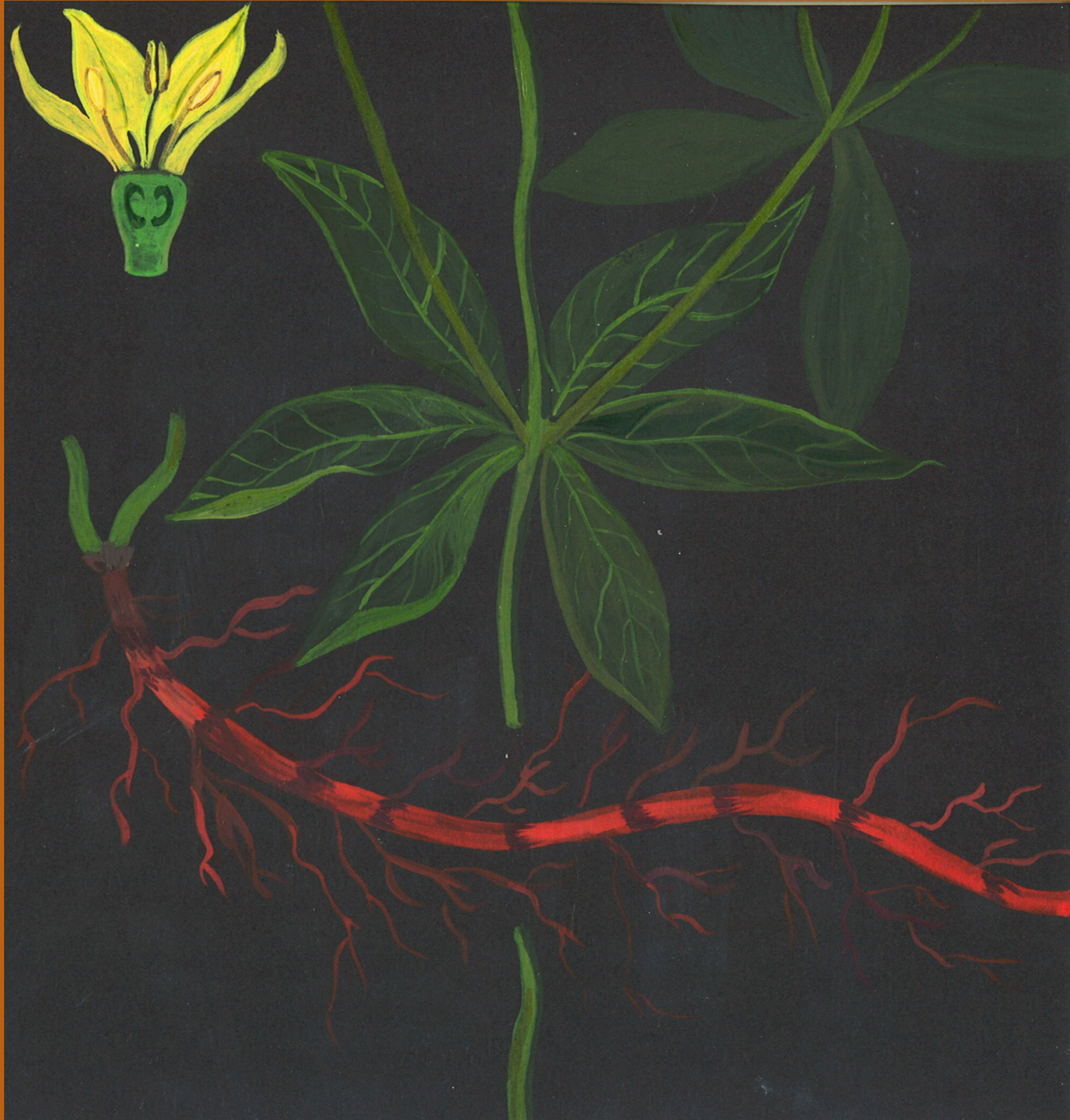
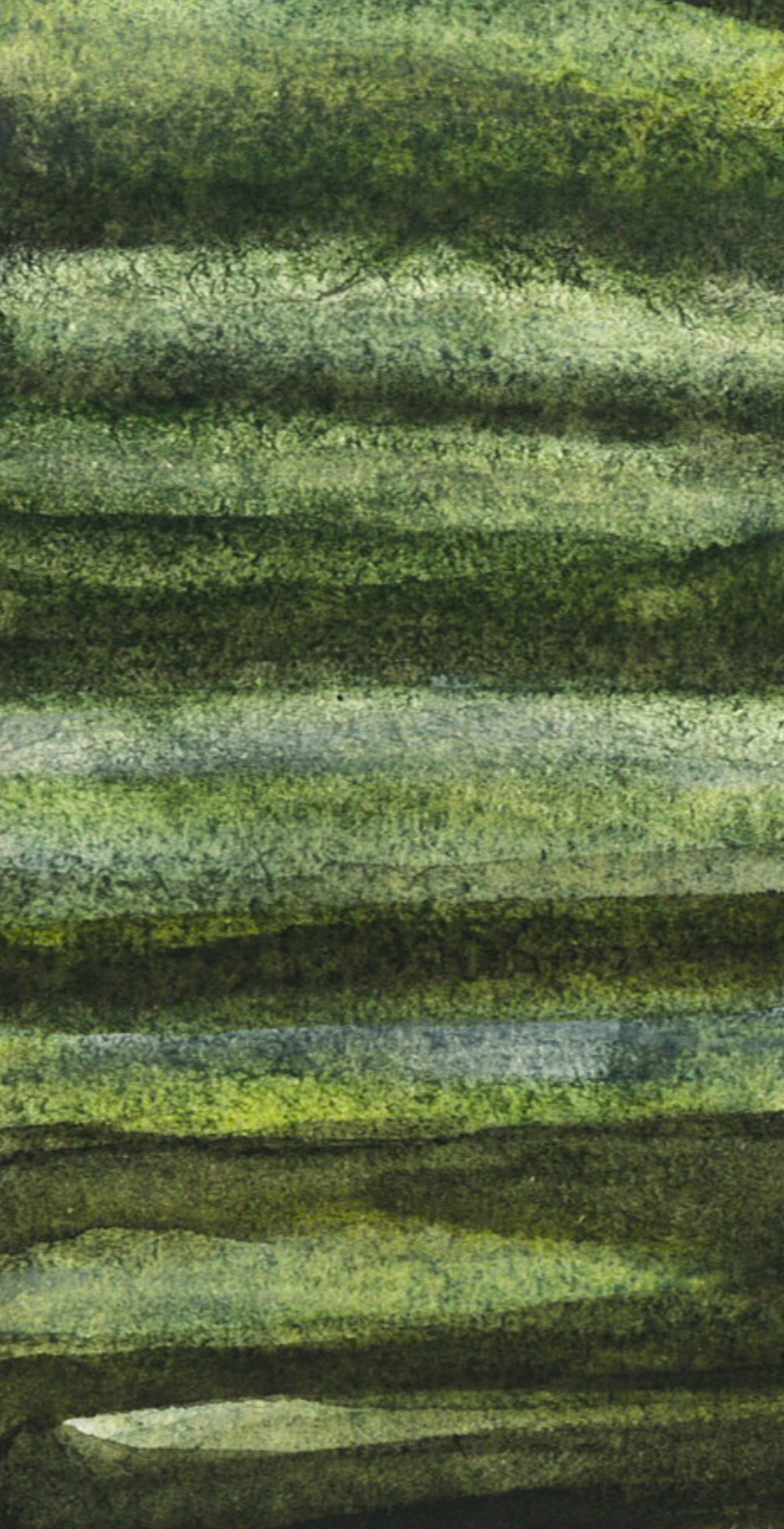
Benedetto



Caravaggio



Szársgyökér



Diocletianus termája

Diocletianus uralkodása

Diocletianus 284-ben, egy polgárháború után lépett trónra, amikor a Római Birodalom mély válságban volt. Az előző évtizedek során számos katonai puccs és császárváltás zajlott le, amik rendkívül meggyengítették a birodalom politikai stabilitását. Emellett komoly problémát jelentettek az egyre fokozódó külső támadások és a belső lázadások is. Diocletianus felismerte, hogy a birodalom mérete és komplexitása meghaladja egyetlen uralkodó kapacitását, ezért olyan reformokat vezetett be, amelyek az egész államigazgatásra kihatottak. Diocletianus császár uralkodása (Kr. u. 284—305) jelentős változást hozott a Római Birodalom irányításában, ugyanis ő hozta létre a „tetrarchia” rendszert. Ez a rendszer négy császár egyidejű uralkodását jelentette, amit azért hozott létre, hogy kezelni tudja a birodalom hatalmas méretéből és növekvő problémáiból eredő kihívásokat. A tetrarchia egy jól átgondolt kormányzati újítás volt, amely arra irányult, hogy megakadályozza a hatalmi visszaéléseket, megoldja a politikai instabilitást, és megerősítse a birodalom védelmét.

Ez a tetrarchikus rendszer úgy működött, hogy két „augustus” (főcsászár) és két „caesar” (alcsászár) neveztek ki. Az augusztusok voltak a rangidős császárok, míg a caesarok voltak a helyetteseik. Ez a struktúra egyfajta munkamegosztást valósított meg, amiben a négy császár felelősséget vállalt a birodalom különböző részeiért, és közösen biztosították a birodalom biztonságát és stabilitását. A tetrarchia első augusztusai maga Diocletianus és Maximianus voltak, míg a két caesart Galerius és Constantius Chlorus . Diocletianus a keleti tartományokat irányította, Maximianus pedig a nyugati tartományokat. Galerius és Constantius Chlorus szintén megosztották a felelősséget; Galerius Diocletianus alatt szolgált a Balkán és a keleti tartományok védelmében, míg Constantius Chlorus Nyugat-Európában, Britannia és Gallia régióját vezette. A tetrarchia rendszere lehetővé tette, hogy a császárok gyorsabban reagáljanak a birodalmat fenyegető külső és belső veszélyeire, hiszen a birodalom különböző területein egyidejűleg tudtak intézkedni. Ez a decentralizált rendszer különösen előnyös volt a határvédelem és a helyi lázadások kezelésében. A katonai és adminisztratív felelősségek megosztása révén a császárok közvetlenül irányíthatták a hadsereget és felügyelheték a tartományokat, ami hatékonyabb irányítást tett lehetővé. A tetrarchia politikai stabilitást is hozott, mivel Diocletianus előírta, hogy az uralkodók egymást követik a hatalomban. Az augusztusok előre kijelölték utódaikat a caesarok személyében, akik majd átveszik a helyüket, amikor visszavonulnak. Ez a fajta öröklési rend igyekezett megakadályozni a hatalmi harcokat és a polgárháborúkat, amelyek korábban gyakoriak voltak. Bár a tetrarchia számos előnnyel járt, nem bizonyult tartós megoldásnak. Diocletianus 305-ben önként lemondott a trónról, és Maximianus is követte példáját. Azonban a hatalomátadás után hamarosan konfliktusok bontakoztak ki a caesarok és az új augusztusok között. A tetrarchia által előírt öröklési rendet figyelmen kívül hagyva, több császár is igényt tartott a hatalomra, ami újabb polgárháborúhoz vezetett. A tetrarchia bukásához az is hozzájárult, hogy a négyes megosztás nem volt mindenki számára elfogadható. A római társadalom számára nehézséget jelentett a hagyományos egyeduralmi rendszer feladása, és az emberek egy részében kétségeket ébresztett, hogy ki is a valódi uralkodó. Emellett a birodalmat széttagoló, regionális hatalmi központok létrehozása hosszú távon a birodalom egységét is megbontotta.

Diocletianus uralkodása és a tetrarchia rendszere fontos kísérlet volt a római birodalom hatékonyabb irányítására, amely több évre stabilitást biztosított. Bár a tetrarchia rövid távon sikeres volt, hosszú távon nem tudott tartós megoldást

nyújtani a birodalom számára. Diocletianus reformjai azonban megalapozták a későbbi császári rendszert és egy újfajta politikai gondolkodást indítottak el, amely a birodalom megosztására és az uralkodói hatalom decentralizálására épült. A tetrarchia bukása után I. Constantinus idején végül újabb reformokkal kísérelték meg a birodalom stabilizálását, ami a kereszténység államvallássá emelésével és Bizánc megalapításával teljesedett ki.

Diocletianus termája

Diocletianus termája az Ókori Róma egyik legnagyobb nyilvános fürdő komplexuma volt. A fürdőt 298-306ig építették. A császár nevéhez többek között a birodalom tetrarchikus felosztása és a keresztények üldözése fűződik, 40ezer keresztény rabszolga munkája hozta létre ezt a fürdőt, akik közül 1203-an érték meg a befejezést majd a császár őket is kivégeztette. A fürdő helye a Viminal-hegy , Róma hét dombja közül a legkiseb. Róma főpályaudvara, a hatalmas " Roma Termini " is ezen a dombon található.

Diocletianus Róma városában egy hatalmas közösségi teret szándékozott létre hozni, ahol a fürdőzés élménye vagy a kikapcsolódás mellet, társadalmi életet és szellemi tevékenységeket is folytathattak. A komplexum részeként két nagy könyvtár is működött. Tornatermek (palestra) is voltak, ahol sportolhattak. Ez a monumentális létesítmény a Római építészet és mérnöki tudás egyik csúcsát képviselte. A fürdő körülbelül 13 hektáron terült el és egy időben akár 3000 embert is befogadhatott. Ez a kolosszális épületegyüttes a már amúgy is hatalmas Caracalla fürdő nagyobb változata volt, amely 90 évvel korábban, i.sz. 216- ban nyílt meg. Ha a közepén állsz, megértheted, hogy jóval a Római Birodalom bukása után miért gondolták egykor az emberek, hogy óriások építették Rómát. A fürdőnek a mérete, beleértve a környező külső kerteket, falakat és egyéb építményeket is, 13 hektárt mért. Maga a fürdő főépülete 4,5 hektáros volt. Hihetetlen, hogy ez a hatalmas komplexum felépítése 8 évbe telt (i.sz. 298-306) úgy, hogy mennyi munkát, erőforrást, szakértelmet, művészi felkészültséget és tervezést figyelhetünk meg benne.

A fürdő leírása

A komplexum központi része a 4 fő fürdő helyiség volt: a legnagyobb a frigidarium volt, ami a hidegfürdőt jelentette, a második a tepidarium, a langyos vizes rész volt majd a harmadik a caldarium vagyis a forró fürdő volt és volt egy külső úszómedencéje a natatio ami háromszor akkora volt, mint egy olimpiai medence. Ez a fokozatos hőmérséklet váltás a Római fürdők jellegzetessége. A vízellátásról a híres Római vízvezetékek gondoskodtak, különösen a Anio Novus Aqueductus.

Fenti képen Diocletianus főcsarnokának fürdői a 4. században. A padlótól a mennyezetig hét emelet magas volt. Edmond Jean-Baptiste Paulin rajzából, 1880, módosítva. Az ókorban kétségtelenül kiemelkedő látványosság volt a Diocletianus-fürdő komplexum hatalmas tereivel, márványfalakkal, gyönyörű mozaikjaival, szobraival és freskóival. A fenti kép jól mutatja, milyen hatalmas volt ez a fürdőház, és ez csak egy részleges nézete a Főcsarnoknak, amely a Frigidarium és a Tepidarium részeit mutatja be. A magas, boltíves mennyezetek az alatta lévő márványpadló jelentős részét fedik le. A magas mennyezet a boltozatait nyolc hatalmas, egyiptomi vörös gránitból készült oszlop támasztja alá, amelyek ma is megtámasztják az eredeti mennyezetet. Ezek az oszlopok 17 méter magasak (56 láb) és 1,6 méter szélesek (5 láb). A fenti rajzon látható hihetetlen mennyiségű részlet és díszítés a római formatervezésre jellemző volt, amely szerette a pompát és a luxust. Bal és jobb oldalon van egy medence, távolabb pedig egy még nagyobb medence. A padlón különböző helyeken nagy "kádak" is vannak. És mint sok nagy római épület, a téglá felépítményt belülről márvány, kívül fehér stukkó borította.

A fürdő további sorsa

A fürdő 537-ig Róma ostromáig használatba maradt. Majd sajnálatos módon építő anyag forrásként szolgált Rómában a fürdők és más nagy császári épületeknek (pl: márványok és díszítések). És bár Diocletianus fürdőjének egyes részei eltűntek, a ma létező hatalmas romok, vastag falak és terek még mindig lenyűgözőek és monumentálisak. A 16. század fordulóján a fürdő frigidarium része új funkciót kapott, Michelangelo Buonarotti megbízást kapott, hogy alakítsa át egy keresztény templommá, ami a Szanta Maria degli Angeli e dei Martiri bazilika lett, ami még máig is áll. Belépni ebbe a bazilikába szinte olyan, mint belépni Diocletianus fürdőjébe, amikor még virágkorában állt, csillogó márvánnyal és díszes díszítéssel volt borítva. A fenti képen ugyanazt a Diocletianus-fürdő főtermét látjuk, a 21. században. Ugyanarra a nagy, íves átjáróra nyílik kilátás a fénykép feletti negyedik századi kép jobb oldalán. Csodálatos módon a fotón látható vörösés-gránit oszlopok valamint a mennyezet túléltek az 1700 éves történelmet a kifosztásokon, háborúkon, fosztogatásokon, földrengéseken és elhanyagoltságon keresztül. A munka során a padlót 2 méterrel megemelték, mert a külső talajszint az évszázadok során emelkedett. Sőt, ennek a templomnak a bejárata valójában egy bazilika az egykori kör alakú Caldarium maradványain keresztül vezet, amely az alábbi képen látható. A bazilika ajtaján az emberek bemennek a fürdő egykori Tepidarium részébe, melynek közepén egy lyukkal (oculus) ellátott csodálatos kupola található. Ez a kupola a Pantheonban található nagy kupola kisebb változata.

Engem ebben az épületben legjobban a boltozatok és az alá épített zsalus tartó rendszer varázsolt el, mely amennyire félelmetes számomra annyira csodálatra méltóak is, hogy hogyan is tudnak megállni a zsaluk miatt utána a boltozatok.

